

ข้อกำหนดโครงการ (TOR)

โครงการจัดสรรเงินสนับสนุนผู้ประกอบการเทคโนโลยีและนวัตกรรม

คัดกรองผู้ประกอบการเบื้องต้นโดย เครือข่ายปริญญาโท-เอก

กองทุนพัฒนาผู้ประกอบการเทคโนโลยีและนวัตกรรม

สำนักงานปลัดกระทรวงวิทยาศาสตร์และเทคโนโลยี กระทรวงวิทยาศาสตร์และเทคโนโลยี

ปีงบประมาณ พ.ศ. ๒๕๖๑

๑. หลักการและเหตุผล

กองทุนพัฒนาผู้ประกอบการเทคโนโลยีและนวัตกรรม มีภารกิจในการส่งเสริมและสนับสนุนทางการเงิน ทั้งด้านการดำเนินธุรกิจและพัฒนาศักยภาพ เพื่อช่วยลดภาระความเสี่ยงด้านการลงทุนทางธุรกิจของผู้ที่ต้องการประกอบธุรกิจบนพื้นฐานของเทคโนโลยีและนวัตกรรม โดยเฉพาะอย่างยิ่งนักศึกษา และผู้ประกอบการรายใหม่ ที่ต้องลงทุนวิจัยและพัฒนาเพื่อผลักดันสู่การใช้ประโยชน์เชิงพาณิชย์ ซึ่งธุรกิจพื้นฐานเทคโนโลยีและนวัตกรรมที่เพิ่งเริ่มก่อตั้งโดยเฉพาะในช่วงที่ยังไม่มีรายได้มีความเสี่ยงสูง จึงจำเป็นต้องได้รับการจัดสรรเงินสนับสนุน

โครงการจัดสรรเงินสนับสนุนผู้ประกอบการเทคโนโลยีและนวัตกรรม คัดกรองผู้ประกอบการเบื้องต้น โดย เครือข่ายร่วมพัฒนาผู้ประกอบการ (กลุ่มปริญญาโท-เอก) ในปีงบประมาณ ๒๕๖๑ นี้ กองทุนมุ่งเน้นที่จะจัดสรรเงินสนับสนุนแก่นักศึกษาที่กำลังศึกษาในระดับปริญญาโท หรือปริญญาเอก ในสาขาวิทยาศาสตร์ เทคโนโลยี และนวัตกรรม หรือสาขาธุรกิจนวัตกรรม ในรูปแบบทุนอุดหนุนสมทบบางส่วน (Matching Grant) แบบให้เปล่าไม่เกินร้อยละ ๙๐ ของค่าใช้จ่ายของโครงการ ในวงเงินไม่เกิน ๒ ล้านบาท โดยกองทุนจะอาศัยกลไกความร่วมมือการดำเนินโครงการร่วมกับเครือข่ายร่วมพัฒนาผู้ประกอบการ ภายใต้สถาบันการศึกษาที่มีหลักสูตรการเรียนการสอนด้านวิทยาศาสตร์ เทคโนโลยี นวัตกรรม หรือ หลักสูตรธุรกิจนวัตกรรม ในระดับปริญญาโท หรือปริญญาเอก หรือมีหน่วยบ่มเพาะธุรกิจนวัตกรรม ที่มีโปรแกรมการบ่มเพาะความเป็นผู้ประกอบการเทคโนโลยีและนวัตกรรม หรือเป็นหน่วยงานที่มีการพัฒนานักศึกษาให้มีความเป็นผู้ประกอบการเทคโนโลยีและนวัตกรรมเชิงลึก เพื่อดำเนินกิจกรรมการคัดกรองที่ให้นักศึกษาผู้ประกอบการที่มีศักยภาพ มีความเชี่ยวชาญด้านวิทยาศาสตร์เทคโนโลยีและธุรกิจนวัตกรรม ให้สามารถได้รับเงินอุดหนุนสมทบจากกองทุนได้

๒. วัตถุประสงค์

๑) เพื่อจัดสรรเงินสนับสนุนแก่นักศึกษาผู้ประกอบการที่กำลังศึกษาในระดับปริญญาโท หรือปริญญาเอก สาขาวิทยาศาสตร์ เทคโนโลยีและนวัตกรรม หรือสาขาธุรกิจนวัตกรรม ที่มีแนวคิด หรือมีการดำเนินการวิจัยและพัฒนาอุปกรณ์ เครื่องมือ หรือผลิตภัณฑ์มาแล้วระดับหนึ่ง และต้องการสร้างธุรกิจจากอุปกรณ์เครื่องมือ หรือพัฒนาผลิตภัณฑ์ ให้สามารถดำเนินธุรกิจนวัตกรรมได้เมื่อจบการศึกษา

๒) เพื่อให้สถาบันการศึกษาที่มีหลักสูตรการเรียนการสอนด้านวิทยาศาสตร์เทคโนโลยีและนวัตกรรม หรือสาขาธุรกิจนวัตกรรม ในระดับปริญญาโท-เอก หรือ หน่วยบ่มเพาะธุรกิจนวัตกรรม หรือหน่วยงานที่มีการพัฒนานักศึกษาให้เป็นผู้ประกอบการต่างๆ เข้าร่วมเป็นเครือข่ายร่วมพัฒนาผู้ประกอบการ (กลุ่มปริญญาโท-เอก) เพื่อเป็นศูนย์กลางการประสานงานให้คำแนะนำ เป็นที่ปรึกษาแก่ผู้ประกอบการคัดกรองที่นักศึกษา ติดตามความก้าวหน้าและสรุปผลการดำเนินโครงการของผู้ประกอบการ

๓) เพื่อสนับสนุนให้นักศึกษาผู้ประกอบการที่มีความสามารถด้านวิทยาศาสตร์เทคโนโลยีและนวัตกรรม สามารถนำความรู้มาประกอบธุรกิจที่มีการเติบโตสูงได้อย่างเป็นรูปธรรม โดยอาศัยกลไกการคัดกรอง การฝึกอบรมอย่างเป็นระบบจาก TED FUND และการให้คำปรึกษาด้านธุรกิจเทคโนโลยีนวัตกรรมจากเครือข่ายร่วมพัฒนาผู้ประกอบการ (กลุ่มปริญญาโท-เอก)

๓. เป้าหมาย

๑) สามารถจัดสรรเงินสนับสนุนแก่ทีมนักศึกษาที่กำลังศึกษาในระดับปริญญาโท หรือปริญญาเอก ในสาขาวิทยาศาสตร์ เทคโนโลยี และนวัตกรรม หรือ สาขาธุรกิจนวัตกรรม จำนวน ๒๐ โครงการ

๒) สถาบันการศึกษาที่มีหลักสูตรการเรียนการสอนด้านวิทยาศาสตร์ เทคโนโลยีและนวัตกรรม หรือ สาขาธุรกิจนวัตกรรม ในระดับปริญญาโท หรือปริญญาเอก หรือ หน่วยบ่มเพาะธุรกิจนวัตกรรม หรือหน่วยงานที่มีการพัฒนานักศึกษาให้มีความเป็นผู้ประกอบการเทคโนโลยีและนวัตกรรม เข้าร่วมจัดตั้งเป็นเครือข่ายร่วมพัฒนาผู้ประกอบการ (กลุ่มปริญญาโท-เอก) จำนวน ๑๐ เครือข่าย

๓) ผู้ประกอบการที่ได้รับการจัดสรรเงินสนับสนุนจากกองทุน มีประสบการณ์ มีความสามารถในการประกอบธุรกิจนวัตกรรมได้อย่างเป็นรูปธรรมเมื่อจบการศึกษา

๔. คุณสมบัติของผู้ที่มีสิทธิเข้าร่วมโครงการเพื่อพัฒนาศักยภาพและขอรับการจัดสรรเงินสนับสนุนจากกองทุน

๑) ต้องเป็นบุคคลที่มีสัญชาติไทย และ

๒) ในทีมจะต้องมีนักศึกษาที่กำลังจะจบการศึกษาภายใน ๑๘ เดือน ระดับปริญญาโท หรือปริญญาเอก ในสาขาวิทยาศาสตร์เทคโนโลยี และนวัตกรรม หรือ สาขาธุรกิจนวัตกรรม และ

๓) มีนักศึกษาที่กำลังจะจบการศึกษาภายใน ๑๘ เดือน ระดับปริญญาตรี หรือปริญญาโท หรือปริญญาเอก ด้านการบริหารธุรกิจ หรือการตลาด หรือการเงิน หรือการบัญชี

๔) จำนวนทีมละไม่เกิน ๗ คน

ทั้งนี้ นักศึกษาจะต้องจดทะเบียนเป็นนิติบุคคลในประเทศไทย (ภายหลังจากได้รับการอนุมัติจัดสรรทุน และก่อนเซ็นสัญญากับกองทุน)

๕. คุณสมบัติของเครือข่ายร่วมพัฒนาผู้ประกอบการ (กลุ่มปริญญาโท-เอก)

๕.๑ คุณสมบัติด้านสถานภาพ

(๑) เป็นสถาบันการศึกษาที่มีหลักสูตรการเรียนการสอนด้านวิทยาศาสตร์ เทคโนโลยี และนวัตกรรม หรือ สาขาธุรกิจนวัตกรรม ในระดับปริญญาโท หรือปริญญาเอก ที่จัดตั้งและเปิดหลักสูตรการสอนมาแล้ว ไม่น้อยกว่า ๒ ปี หรือ

(๒) เป็นหน่วยบ่มเพาะธุรกิจนวัตกรรม ที่มีโปรแกรมการพัฒนาการสร้างผู้ประกอบการเทคโนโลยีและนวัตกรรม และสร้างวิสาหกิจเริ่มต้น (Startup) ที่มีการจัดตั้งและดำเนินการมาแล้ว ไม่น้อยกว่า ๑ ปี หรือ

(๓) เป็นหน่วยงานที่มีการพัฒนานักศึกษาให้มีความเป็นผู้ประกอบการเทคโนโลยีและนวัตกรรมเชิงลึก ที่มีการจัดตั้งและดำเนินการมาแล้ว ไม่น้อยกว่า ๑ ปี

๕.๒ คุณสมบัติด้านองค์ประกอบบุคลากร

(๑) ต้องมีอาจารย์ นักวิจัย ผู้เชี่ยวชาญ หรือผู้ทรงคุณวุฒิแต่ละอุตสาหกรรม เทคโนโลยี และนวัตกรรม ที่มีความเชี่ยวชาญโดยเฉพาะ พร้อมปฏิบัติหน้าที่ที่ปรึกษา (Mentor) เป็นที่ปรึกษาให้คำแนะนำแก่ผู้ประกอบการได้อย่างใกล้ชิด หรือ

(๒) ต้องมีผู้เชี่ยวชาญด้านธุรกิจ ที่สามารถเป็นที่ปรึกษาให้คำแนะนำแก่ผู้ประกอบการได้อย่างใกล้ชิด และสามารถพิจารณาแบบจำลองธุรกิจนวัตกรรมของนักศึกษา ว่ามีโอกาสทางธุรกิจ มีมูลค่า มีความสำคัญมากพอที่จะตอบสนองหรือแก้ปัญหาให้กับกลุ่มผู้บริโภค หรือกลุ่มลูกค้าเป้าหมายที่มีขนาดใหญ่ได้

ทั้งนี้ สถาบันการศึกษา หน่วยบ่มเพาะ หรือหน่วยงาน ผู้มีสิทธิขอรับการสนับสนุนตามข้อ ๕ ต้องมีส่วนร่วม (Contribute in kind) อาทิ การพัฒนาศักยภาพ การฝึกอบรม การให้คำปรึกษาอย่างใกล้ชิด ให้กับนักศึกษาผู้มีสิทธิขอรับการสนับสนุนตาม ข้อ ๔ ตลอดการดำเนินโครงการร่วมกับกองทุน

๖. หน้าที่ของเครือข่ายร่วมพัฒนาผู้ประกอบการ (กลุ่มปริญญาโท-เอก)

๑) คัดกรองทีมนักศึกษาในสถาบัน ที่มีคุณสมบัติตรงตามหลักเกณฑ์ของกองทุน โดยเครือข่ายเป็นผู้สรรหาสมาชิกและสร้างทีมธุรกิจที่มีศักยภาพ (จำนวนทีมละไม่เกิน ๗ คน) ส่งมายังกองทุน จำนวนไม่เกิน ๓ ทีม

๒) ติดตามความก้าวหน้า ให้คำแนะนำทีมผู้ประกอบการในการจัดทำและส่งรายงานความก้าวหน้า และรายงานสรุปผลการดำเนินธุรกิจมายังกองทุนตามที่กองทุนกำหนด โดยทีมผู้ประกอบการต้องเป็นผู้ดำเนินการจัดทำและส่งรายงานด้วยตัวเองมายังกองทุน จำนวน ๒ ครั้ง ประกอบด้วย

รายงานครั้งที่ ๑ เมื่อทีมผู้ประกอบการมีความก้าวหน้าในการเบิกเงินงวดได้ร้อยละ ๕๐ ของโครงการที่ขอรับการสนับสนุน ให้เครือข่ายแนะนำทีมผู้ประกอบการในการเขียนรายงานและต้องตรวจสอบรายงานความก้าวหน้าให้ครบถ้วน พร้อมลงนามรับรองความถูกต้องในหนังสือนำส่งรายงาน ให้ทีมผู้ประกอบการ ก่อนนำส่งกองทุน

รายงานครั้งที่ ๒ เมื่อทีมผู้ประกอบการได้รับเงินงวดสุดท้ายและต้องดำเนินการจัดทำรายงานฉบับสมบูรณ์ (Final Report) มายังกองทุน ให้เครือข่ายแนะนำทีมผู้ประกอบการในการเขียนรายงานและต้องตรวจสอบรายงานดังกล่าวให้ครบถ้วน พร้อมลงนามรับรองความถูกต้องในหนังสือนำส่งรายงาน ให้ทีมผู้ประกอบการ ก่อนนำส่งกองทุน

ทั้งนี้ รายงานทั้งสองครั้งของทีมผู้ประกอบการ ขอให้เครือข่ายจัดเก็บสำเนาหนังสือนำส่งรายงานที่มีลายมือชื่อลงนามโดยผู้บริหารเครือข่าย หรือผู้รับมอบอำนาจ และให้สำเนารายงานของทีมผู้ประกอบการทั้ง ๒ ฉบับ เพื่อประกอบการขอเบิกเงินงวดสุดท้ายต่อกองทุนด้วย

๓) เครือข่ายรายงานความก้าวหน้าและสรุปภาพรวมผลการดำเนินงานของโครงการให้กองทุน พิจารณาน้อยปีละ ๒ ครั้ง ตามช่วงระยะเวลาการส่งรายงานทั้งสองครั้งของผู้ที่ทีมผู้ประกอบการ ตามข้อ ๖ (๒)

๔) เครือข่ายติดตามความก้าวหน้าการดำเนินธุรกิจของทีมผู้ประกอบการต่อเนื่อง ๑ ปี หลังจากทีมผู้ประกอบการในความดูแลได้รับเงินงวดสุดท้ายแล้วเสร็จจากกองทุน เช่น หากทีมผู้ประกอบการได้รับการสนับสนุนทุนจากหน่วยงานอื่นๆ ต่อยอดเพิ่มเติม หรือ ทีมผู้ประกอบการสามารถดำเนินธุรกิจต่อไปได้อย่างต่อเนื่อง ขอให้เครือข่ายส่งรายงานความก้าวหน้าฉบับย่อ จำนวน ๑ ฉบับ (ภายในเดือนพฤษภาคม ๒๕๖๓)

* เมื่อทีมนักศึกษาได้รับการจัดสรรเงินจากกองทุนแล้ว จะเรียกว่าทีมผู้ประกอบการ

๗. ระยะเวลาในการดำเนินงาน

เดือนมกราคม ๒๕๖๑ – มิถุนายน ๒๕๖๒

๘. การดำเนินการ

๘.๑ การจัดตั้งเครือข่ายร่วมพัฒนาผู้ประกอบการ และการคัดกรองทีมนักศึกษา (มี.ค.- เม.ย. ๖๑)

(๑) กองทุนจัดทำบันทึกข้อตกลงโครงการ (MOU) พร้อมประกาศข้อกำหนดโครงการ (TOR) เสนอต่อสถาบันการศึกษาที่ตรงตามคุณสมบัติของกองทุน

(๒) สถาบันการศึกษา ส่งข้อเสนอโครงการ (Proposal) เพื่อขอร่วมดำเนินโครงการและขอจัดตั้งเป็นเครือข่ายร่วมพัฒนาผู้ประกอบการ (กลุ่มปริญญาโท-เอก) และรายชื่อทีมนักศึกษาที่ผ่านการคัดกรอง เครือข่ายละไม่เกิน ๓ ทีม และข้อเสนอโครงการเบื้องต้นของแต่ละทีม (Inception Proposal) และส่งบันทึกข้อตกลงโครงการ (MOU) ที่ได้รับการลงนามโดยอธิการบดี หรือผู้อำนวยการสถาบันการศึกษา หรือผู้รับมอบอำนาจของสถาบันหรือหน่วยงานนั้นๆ (ตัวจริง จำนวน ๒ ฉบับ) มายังกองทุน

(๓) กองทุนตรวจสอบคุณสมบัติและอนุมัติข้อเสนอโครงการ และประกาศผลการอนุมัติการเป็นเครือข่ายร่วมพัฒนาผู้ประกอบการ พร้อมประกาศผลการคัดเลือกทีมนักศึกษา ครั้งที่ ๑ เพื่อให้ทีมที่ผ่านการคัดเลือกได้เข้าร่วมการอบรมเชิงปฏิบัติการ “หลักสูตรการพัฒนาศักยภาพผู้ประกอบการ” ซึ่งจัดโดยกองทุน

(๔) เมื่อทีมผู้ประกอบการได้รับการอนุมัติจัดสรรเงินสนับสนุน ให้เครือข่ายเปิดบัญชีเงินฝากเพื่อรับงบประมาณสนับสนุนการดำเนินกิจกรรมโครงการจากกองทุน

๘.๒ การพิจารณาจัดสรรเงินสนับสนุนแก่ทีมนักศึกษา (เม.ย - พ.ค. ๖๑)

(๑) เมื่อทีมนักศึกษาที่ผ่านการคัดเลือกจากกองทุน ครั้งที่ ๑ จำนวนรวมทั้งสิ้นไม่ต่ำกว่า ๒๐ ทีม เข้าร่วมงานอบรมเชิงปฏิบัติการในเดือนเมษายน และส่ง Full Proposal มายังกองทุนเป็นที่เรียบร้อยแล้ว

(๒) ทีมนักศึกษาต้องมานำเสนอแผนธุรกิจของโครงการ ต่อหน้าคณะกรรมการ (Pitching) ทั้งนี้โครงการที่เคยได้รับทุนจากหน่วยงานอื่นแล้ว สามารถขอรับทุนได้ในลักษณะพัฒนาต่อเนื่อง หรือต่อยอดจากโครงการเดิมที่ได้รับทุน โดยต้องแจ้งให้กองทุนทราบ โดยขึ้นอยู่กับคณะกรรมการกลั่นกรองผู้ประกอบการพิจารณาตามความเหมาะสม

(๓) วงเงินสนับสนุนและระยะเวลาในแต่ละ Milestone ให้เป็นไปตามความเห็นของคณะกรรมการกลั่นกรองผู้ประกอบการ โดยจะพิจารณาจากข้อเสนอโครงการหรือแผนธุรกิจของผู้รับทุน ก่อนเสนอให้คณะกรรมการบริหารพิจารณาอนุมัติ

(๔) เมื่อคณะกรรมการบริหารอนุมัติข้อเสนอโครงการขอรับการสนับสนุนทุนแล้ว กองทุนดำเนินการจัดทำสัญญาและเบิกจ่ายเงินทุนสนับสนุนแก่ผู้รับทุนเป็นรายงวดให้เหมาะสมกับมูลค่าโครงการ และค่าใช้จ่ายที่จะเกิดขึ้นในแต่ละช่วงเวลาตามข้อเสนอโครงการที่ได้รับอนุมัติและตามสัญญาการรับทุน (ผู้รับทุนเบิกจ่ายเงินตรงกับกองทุน)

๘.๓ การรายงานและติดตามผลของทีมนักศึกษา (พ.ค. ๖๑ - มิ.ย. ๖๒)

(๑) ในระหว่างดำเนินโครงการ ทีมนักศึกษาที่ได้รับการสนับสนุนทุน ต้องรายงานผลการดำเนินงาน ความก้าวหน้า เก็บรักษาสำเนาหลักฐานค่าใช้จ่ายที่เกี่ยวข้องกับการประกอบธุรกิจ สถิติต่างๆ รวมถึงปัญหาและอุปสรรคของโครงการ ตามข้อตกลงในสัญญาการรับทุน โดยทีมนักศึกษาที่ได้รับการสนับสนุนทุนต้องส่งรายงานดังกล่าวเป็นงวดๆ และรายงานภาพรวมผลการดำเนินงานของโครงการให้กองทุนทราบอย่างน้อยปีละ ๒ ครั้ง คือ รายงานความก้าวหน้าเมื่อได้รับการเบิกจ่ายเงินร้อยละ ๕๐ และรายงานสรุปผลการดำเนินธุรกิจเมื่อดำเนินโครงการเสร็จสมบูรณ์

(๒) กองทุนหรือผู้เชี่ยวชาญสามารถเข้าเยี่ยมชมโครงการเพื่อติดตามและประเมินความก้าวหน้าของโครงการเป็นระยะได้

(๓) เครือข่ายจัดทำรายงานส่งมอบสรุปผลการดำเนินธุรกิจของทีมนักศึกษาที่ได้รับเงินสนับสนุนจากกองทุนทุกรายที่อยู่ในความดูแลยังกองทุน อย่างน้อยปีละ ๒ ครั้ง ตามช่วงระยะเวลาการส่งรายงานของทีมนักศึกษา ดังนี้

รายงานครั้งที่ ๑ รายงานความก้าวหน้าหลังได้รับการจัดสรรเงินจากกองทุน แล้วร้อยละ ๕๐

รายงานครั้งที่ ๒ รายงานสรุปผลการดำเนินโครงการฉบับสมบูรณ์ (Final Report)

โดยรายงานทั้ง ๒ งวดนี้ ทีมนักศึกษาต้องให้เครือข่ายตรวจสอบรายงานและลงนามเห็นชอบในหนังสือ นำส่งรายงานดังกล่าวก่อนส่งมายังกองทุน

(๔) เครือข่ายติดตามความก้าวหน้าการดำเนินธุรกิจของผู้ประกอบการต่อเนื่อง ๑ ปี หลังจากผู้ประกอบการในความดูแลได้รับเงินงวดสุดท้ายแล้วเสร็จจากกองทุน โดยจัดทำรายงานส่งมายังกองทุน ๑ ฉบับ

๘.๔ การจัดสรรเงินแก่เครือข่ายร่วมพัฒนาผู้ประกอบการ (กลุ่มปริญญาโท-เอก) (พ.ศ ๖๑ – มิ.ย. ๖๒)

ภายหลังจากกองทุนประกาศผลรายชื่อทีมผู้ประกอบการที่ได้รับการอนุมัติการจัดสรรเงินสนับสนุนแล้ว ให้เครือข่ายเปิดบัญชีเงินฝากธนาคาร เพื่อรับงบประมาณสนับสนุนการดำเนินกิจกรรมโครงการ จากกองทุนจำนวนหนึ่งบัญชี โดยใช้ชื่อบัญชีเป็น “มหาวิทยาลัย.... (เครือข่ายร่วมพัฒนาผู้ประกอบการกองทุนพัฒนาผู้ประกอบการเทคโนโลยีและนวัตกรรม)” โดยกองทุนจะจัดสรรงบประมาณสนับสนุนการดำเนินกิจกรรมการคัดเลือกและติดตามผู้ประกอบการแก่เครือข่าย เป็นเงินร้อยละ ๓ ของมูลค่าจำนวนเงินโครงการของผู้ประกอบการแต่ละรายที่ได้รับอนุมัติทุน จำนวน ๒ งวด ดังนี้

การจัดสรรงบประมาณการสนับสนุนงวดที่ ๑ เมื่อผู้ประกอบการได้รับการอนุมัติจัดสรรเงินสนับสนุนจากกองทุน โดยเครือข่ายจัดส่งเอกสาร

(๑) หนังสือขอเบิกเงินงวดที่ ๑ เป็นเงินร้อยละ ๑.๕ ของมูลค่าจำนวนเงินโครงการที่ทีมผู้ประกอบการได้รับการอนุมัติทุน มายังกองทุน ภายใน ๑๕ วัน หลังจากกองทุนแจ้งรายชื่อบริษัทผู้ประกอบการที่ได้รับอนุมัติจัดสรรเงิน

(๒) เอกสารของทีมผู้ประกอบการที่ได้รับการอนุมัติ ประกอบด้วย หลักฐานบุคคล แผนธุรกิจที่ได้รับการอนุมัติ และหนังสืออนุมัติการจัดสรรเงินสนับสนุนจากกองทุน

การจัดสรรงบประมาณการสนับสนุนงวดที่ ๒ เมื่อทีมผู้ประกอบการได้รับการจัดสรรเงินสนับสนุนงวดสุดท้ายจากกองทุน และเครือข่ายได้ติดตามให้คำแนะนำการจัดทำรายงานสรุปผลการดำเนินโครงการฉบับสมบูรณ์ (Final Report) มายังกองทุนเป็นที่เรียบร้อยแล้ว ให้เครือข่ายจัดส่งเอกสาร ดังนี้

(๑) ส่งหนังสือขอเบิกเงินงวดที่ ๒ มายังกองทุน (ภายใน ๑๕ วัน) หลังจากทีมผู้ประกอบการจัดส่งรายงานสรุปผลการดำเนินโครงการฉบับสมบูรณ์ (Final Report) มายังกองทุน

(๒) เครือข่ายส่งรายงานสรุปผลการดำเนินโครงการจัดสรรเงินสนับสนุนผู้ประกอบการเทคโนโลยีและนวัตกรรม คัดกรองผู้ประกอบการเบื้องต้นโดย เครือข่ายร่วมพัฒนาผู้ประกอบการ (กลุ่มปริญญาโท-เอก) ฉบับสมบูรณ์

(๓) สำเนาหนังสือส่งรายงานของทีมผู้ประกอบการ ที่เครือข่ายได้ทำการลงนามรับรองความถูกต้อง ก่อนผู้ประกอบการนำส่งรายงานมายังกองทุนทั้ง ๒ ฉบับ

๙. กำหนดเวลาและสถานที่ส่งข้อเสนอโครงการ

หากท่านเห็นชอบบันทึกข้อตกลงความร่วมมือ และข้อกำหนดโครงการดังกล่าว ขอให้เครือข่ายจัดทำเอกสารตามข้อ ๘.๑(๒) ส่งมายัง กองทุนพัฒนาผู้ประกอบการเทคโนโลยีและนวัตกรรม (TED FUND) สำนักงานปลัดกระทรวงวิทยาศาสตร์และเทคโนโลยี ที่อยู่ ๗๕/๔๗ ถนนพระรามที่ ๖ แขวงทุ่งพญาไท เขตราชเทวี กทม. ๑๐๔๐๐ **ภายในวันที่ ๒๓ มีนาคม ๒๕๖๑**

๑๐. รายการเอกสารแนบโครงการ

ส่วนที่ ๑ เกี่ยวข้องกับเครือข่าย

เอกสารแนบ ๑ : แบบฟอร์มข้อเสนอโครงการ

เอกสารแนบ ๒ : แบบฟอร์มรายงานสรุปผลการดำเนินงานตามข้อ ๗.๒ และ ๗.๓

เอกสารแนบ ๓ : แบบฟอร์มรายงานสรุปผลการดำเนินงานตามข้อ ๗.๓

ส่วนที่ ๒ เกี่ยวข้องกับผู้ขอรับการสนับสนุนทุน

เอกสารแนบ ๔ : ขั้นตอนการขอรับการสนับสนุนทุน

และรายการค่าใช้จ่ายสำหรับผู้ขอรับการสนับสนุนทุน

เอกสารแนบ ๕ : แบบฟอร์ม Inception Report

เอกสารแนบ ๖ : แบบฟอร์ม Full Proposal

๑๑. ผู้รับผิดชอบโครงการ

น.ส. Sawitree กระจ่างศิवालัย (ผู้จัดการโครงการ)

ฝ่ายพัฒนาและจัดการโครงการ กองทุนพัฒนาผู้ประกอบการเทคโนโลยีและนวัตกรรม

สำนักงานปลัดกระทรวงวิทยาศาสตร์และเทคโนโลยี กระทรวงวิทยาศาสตร์และเทคโนโลยี

โทรศัพท์ : ๐๘๑ ๗๗๓ ๕๕๔๘

โทรศัพท์ : ๐๒- ๓๓๓ ๓๗๐๐-๕ ต่อ ๔๐๗๓

อีเมล : sawitree.k@most.go.th



TED Fund

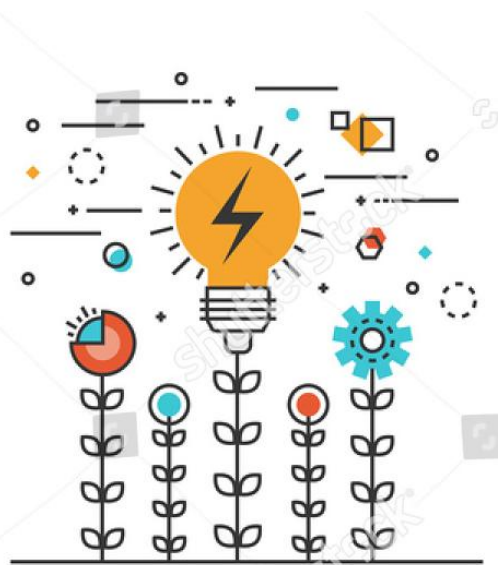
Technology and Innovation-Based Enterprise Development Fund
กองทุนพัฒนาผู้ประกอบการเทคโนโลยีและนวัตกรรม

กองทุนพัฒนาผู้ประกอบการเทคโนโลยีและนวัตกรรม

Technology and Innovation-Based Enterprise Development Fund :
TED Fund

การก่อตั้ง TED Fund

กองทุนพัฒนาผู้ประกอบการเทคโนโลยีและนวัตกรรม ก่อตั้งขึ้นโดยสำนักงานปลัดกระทรวงวิทยาศาสตร์และเทคโนโลยี ตามพระราชบัญญัติงบประมาณรายจ่าย ประจำปีงบประมาณ 2560



- คณะรัฐมนตรีได้มีมติ เห็นชอบให้รวมกองทุนตั้งตัวได้ของสำนักงานคณะกรรมการการอุดมศึกษา กับกองทุนพัฒนาผู้ประกอบการเทคโนโลยีและนวัตกรรม ของสำนักงานปลัดกระทรวงวิทยาศาสตร์และเทคโนโลยี
- กองทุนฯ อยู่ภายใต้ พรบ. ทุนหมุนเวียน ปีงบประมาณปัจจุบันอยู่ที่ 2,500 ล้านบาท

รูปแบบการสนับสนุนเงินทุนของ TED Fund



TED Fund

ให้การสนับสนุนโดยตรง ในรูปแบบทุนให้เปล่า
สมทบบางส่วน (Matching Grant)

ภายใต้กรอบวงเงินสนับสนุน 90% ของ
มูลค่าโครงการตั้งแต่ 0.1 – 2 ล้านบาท



TED Fund

ทุนอุดหนุนสมทบกำหนดเงื่อนไขการส่งคืนเมื่อโครงการประสบผลสำเร็จ
เชิงพาณิชย์ (Recoverable Grant)

วงเงินไม่เกิน 10 ล้านบาท

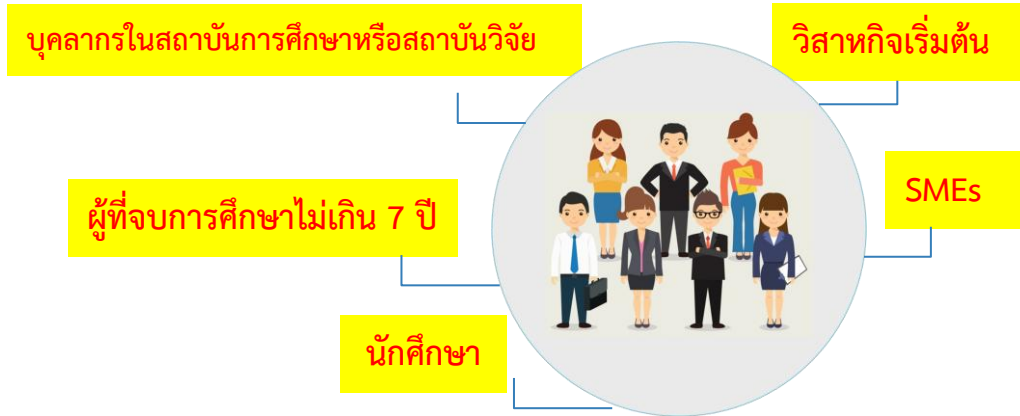
ลักษณะร่วมลงทุน (Venture Capital) หรือให้กู้ (Loan)

TED Fund

Technology and Innovation-Based Enterprise Development Fund
กองทุนพัฒนาผู้ประกอบการเทคโนโลยีและนวัตกรรม

มีภารกิจในการส่งเสริมและสนับสนุนทางการเงิน ทั้งด้านการดำเนินธุรกิจและพัฒนาศักยภาพ เพื่อช่วยลดภาระความเสี่ยงด้านการลงทุนทางธุรกิจของผู้ที่ต้องการประกอบธุรกิจบนพื้นฐานของเทคโนโลยีและนวัตกรรม โดยเฉพาะอย่างยิ่งนักศึกษาและผู้ประกอบการรายใหม่ ที่ต้องลงทุนวิจัยและพัฒนาเพื่อผลักดันสู่การใช้ประโยชน์เชิงพาณิชย์

คุณสมบัติกลุ่มเป้าหมาย



ทั้งนี้ ผู้มีสิทธิ์ขอรับทุนต้องมีการพัฒนานวัตกรรมร่วมกับสถาบันการศึกษาหรือสถาบันวิจัย และจดทะเบียนเป็นนิติบุคคลในประเทศไทย (ก่อนวันเซ็นสัญญา)

TED Fund

Technology and Innovation-Based Enterprise Development Fund
กองทุนพัฒนาผู้ประกอบการเทคโนโลยีและนวัตกรรม



พร้อมผลักดันผู้ประกอบการธุรกิจเทคโนโลยีและนวัตกรรม ให้เกิดการพัฒนาผลิตภัณฑ์และบริการใหม่ หรือกระบวนการผลิต และกระบวนการให้บริการใหม่ เพื่อสร้างมูลค่าเพิ่ม เกิดการเติบโตทางธุรกิจ การเพิ่มส่วนแบ่งตลาด และมีความสามารถในการแข่งขัน ซึ่งครอบคลุมกระบวนการ



พิสูจน์แนวคิด



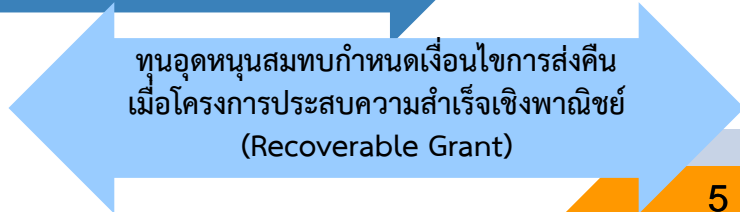
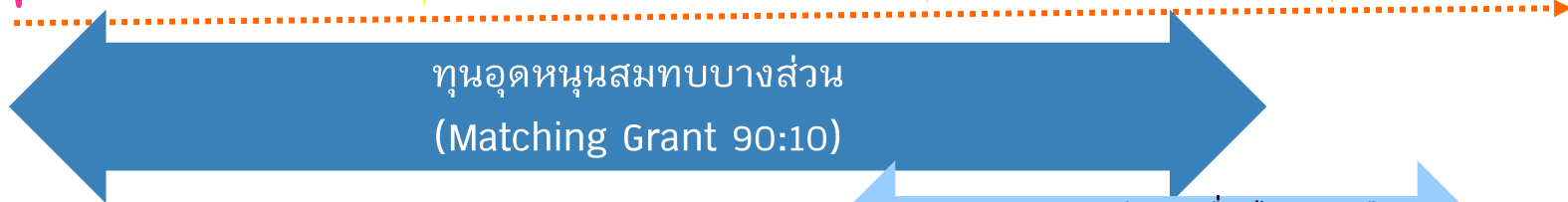
พัฒนาต้นแบบ



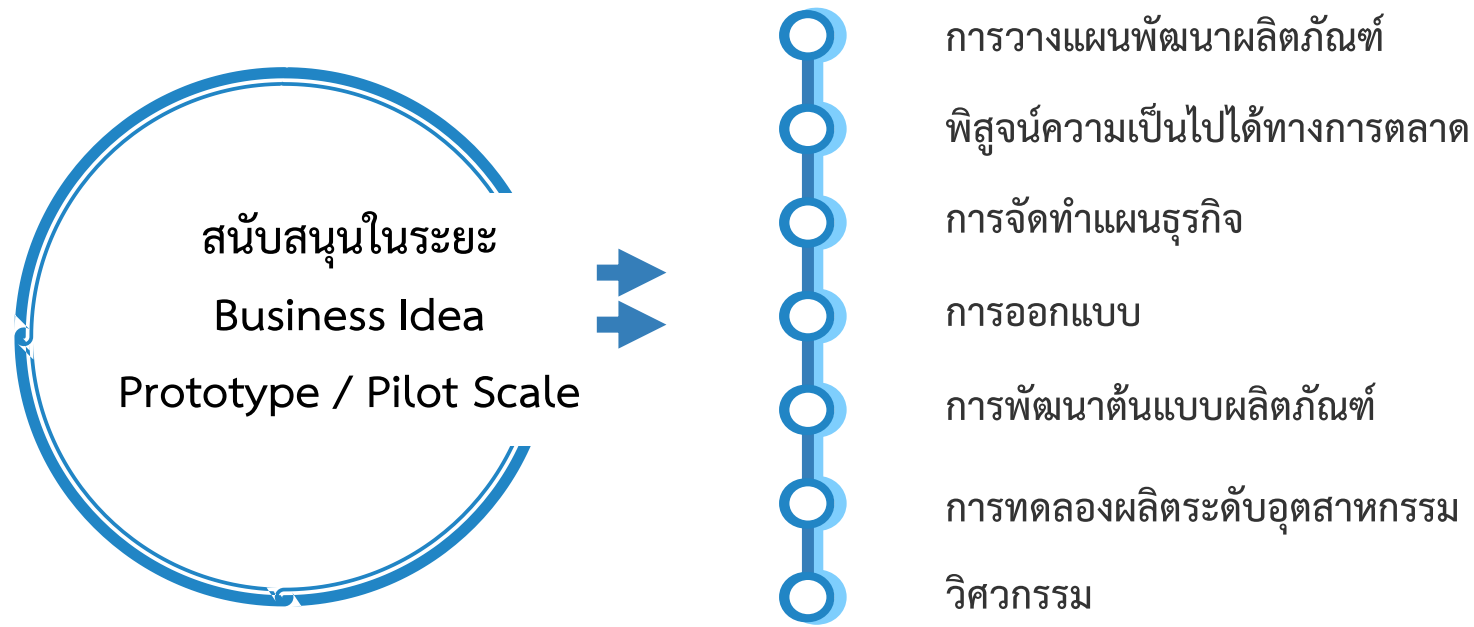
ผลิตนำร่อง



เร่งเติบโต



TED Fund สนับสนุนค่าใช้จ่าย



แนวทางการสรรหาผู้ประกอบการเพื่อขอรับทุนให้เปล่าสมทบบางส่วน (Matching Grant) แบ่งเป็น 3 แนวทาง คือ



1. สรรหาโดย TED Fund ส่งผู้แทนเข้าร่วมกิจกรรมฝึกอบรม Startup SMEs ภาครัฐภาคเอกชนและคัดเลือก ทาบตาม Startup SMEs ที่มีศักยภาพเพื่อสมัครขอรับทุน



2. สรรหาโดยเครือข่าย TED Fund



3. เปิดรับสมัครทั่วไป และ TED Fund พิจารณาจาก ผู้สนใจที่สมัครขอรับทุน



แนวทางการพิจารณาจัดสรรทุน

คณะกรรมการกลั่นกรองฯ เป็นผู้พิจารณากลั่นกรองการ จัดสรรทุนจากข้อเสนอโครงการหรือแผนธุรกิจ โดยพิจารณา จาก Business Model Canvas และ Mile Stone ในการ ดำเนินธุรกิจ เพื่อนำเสนอคณะกรรมการบริหารกองทุนพิจารณา อนุมัติต่อไป

ภาพรวมฝ่ายบริหารโครงการ ปี 2561

1. Stakeholder Meeting (4 ภาค)



2. Matching Grant Project (Public) Batch 1



3. 20 Startup Flagships (Matching Grant นำร่อง)

ร่วมกับเครือข่ายอุทยานวิทยาศาสตร์



4. 20 Matching Grant ร่วมกับมหาวิทยาลัย (เครือข่าย ป.โท ป.เอก)

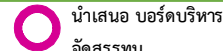
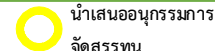


5. การสรรหาผู้ประกอบการโดยผู้แทนกองทุน (Scouting)

และสร้างเครือข่ายร่วมพัฒนาผู้ประกอบการ

6. โครงการดำเนินกิจกรรมผลักดันผลงานวิจัยสู่การใช้ประโยชน์เชิงพาณิชย์

(Research Gap Fund – TED Fund) กองทุนร่วมกับ สวทช.



โครงการจัดสรรเงินสนับสนุนผู้ประกอบการเทคโนโลยีและนวัตกรรม (คัดกรองผู้ประกอบการเบื้องต้น โดยเครือข่ายปริญญาโท-เอก)

1

TED Fund
Technology and Innovation-Based Enterprise Development Fund
กองทุนพัฒนาผู้ประกอบการเทคโนโลยีและนวัตกรรม



โดยร่วมมือกับสถาบันใน
การคัดกรองทีมนักศึกษา
จำนวน 3 ทีม



TED Fund ให้การสนับสนุนโดยตรง
ในรูปแบบทุนให้เปล่าสมทบบางส่วน
(Matching Grant)

ภายใต้กรอบวงเงินสนับสนุน 90%
ของมูลค่าโครงการ 2 ล้านบาท

2



3



ทีมนักศึกษา ที่ผ่านการคัด
กรองจากเครือข่าย และผ่าน
การอบรมโดย TED FUND
เข้ามานำเสนอโครงการต่อ
คณะกรรมการ (Pitching)
เพื่อรับการพิจารณาการ
จัดสรรทุน

ทีมที่มีสิทธิ์ขอรับทุน TED Fund

ในโครงการจัดสรรเงินสนับสนุนผู้ประกอบการเทคโนโลยีและนวัตกรรม โดยเครือข่ายปริญญาโท – เอก ปี 2561



- ต้องเป็นบุคคลที่มีสัญชาติไทย และ
- ในทีมจะต้องมีนักศึกษาที่กำลังจะจบการศึกษาภายใน 18 เดือน ระดับปริญญาโท หรือปริญญาเอก ในสาขาวิทยาศาสตร์เทคโนโลยี และนวัตกรรม หรือ สาขาธุรกิจ นวัตกรรม และ
- มีนักศึกษาที่กำลังจะจบการศึกษาภายใน 18 เดือน ระดับปริญญาตรี หรือปริญญาโท หรือปริญญาเอก ด้านการบริหารธุรกิจ หรือการตลาด หรือการเงิน หรือการบัญชี

จำนวนทีมละไม่เกิน 7 คน

คุณสมบัติของเครือข่ายปริญญาโท-เอก

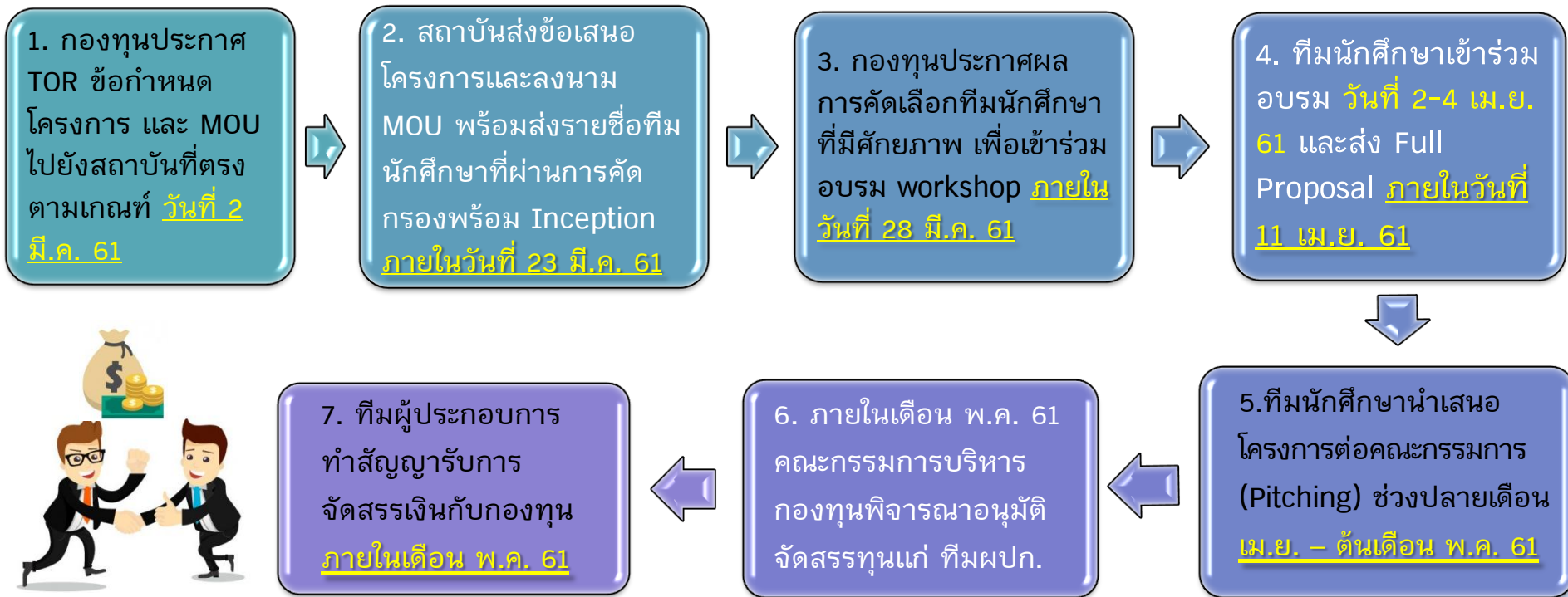
1. เป็นสถาบันการศึกษาที่มีหลักสูตรการเรียนการสอนด้านวิทยาศาสตร์ เทคโนโลยี และนวัตกรรม หรือ สาขาธุรกิจนวัตกรรม ในระดับปริญญาโท หรือปริญญาเอก ที่จัดตั้งและเปิดหลักสูตรการเรียนการสอนมาแล้ว ไม่น้อยกว่า 2 ปี หรือ
2. เป็นหน่วยบ่มเพาะธุรกิจนวัตกรรม ที่มีโปรแกรมการบ่มเพาะความเป็นผู้ประกอบการเทคโนโลยี และนวัตกรรมเชิงลึก โดยดำเนินการบ่มเพาะผู้ประกอบการ Startup มาไม่น้อยกว่า 1 ปี หรือ
3. เป็นสถาบันการศึกษาที่มีหลักสูตรการเรียนการสอนด้านวิทยาศาสตร์ เทคโนโลยี และนวัตกรรม หรือ สาขาธุรกิจนวัตกรรม ในระดับปริญญาโท หรือปริญญาเอก ที่จัดตั้งและเปิดหลักสูตรการเรียนการสอนมาแล้ว ไม่น้อยกว่า 2 ปี

ทั้งนี้ สถาบันต้องมีส่วนร่วม (Contribute in kind) อาทิ การพัฒนาศักยภาพ การฝึกอบรม การให้คำปรึกษา อย่างใกล้ชิดให้กับนักศึกษาผู้มีสิทธิขอรับการสนับสนุนตาม ข้อ ๔ ตลอดการดำเนินโครงการร่วมกับกองทุน

ภาระหน้าที่ของเครือข่ายปริญญาโท-เอก

1. **คัดกรองทีมนักศึกษา**ในสถาบัน ที่มีคุณสมบัติตรงตามหลักเกณฑ์ของกองทุน โดยเครือข่ายเป็นผู้ สรรหาสมาชิกและสร้างทีมธุรกิจที่มีศักยภาพ (**จำนวนทีมละไม่เกิน 7 คน**) **ส่งมายังกองทุน จำนวนไม่เกิน 3 ทีม**
2. **ติดตามความก้าวหน้า** ให้คำแนะนำทีมผู้ประกอบการในการจัดทำและส่งรายงานความก้าวหน้า และรายงานสรุปผลการดำเนินงานธุรกิจมายังกองทุนตามที่กองทุนกำหนด โดยทีมผู้ประกอบการ ต้องเป็นผู้ดำเนินการจัดทำและส่งรายงานด้วยตัวเองมายังกองทุน จำนวน 2 ครั้ง
3. **เครือข่ายรายงานความก้าวหน้าและสรุปภาพรวมผลการดำเนินงานของโครงการ** จำนวน 2 ครั้ง
4. เครือข่ายติดตามความก้าวหน้าการดำเนินงานธุรกิจของทีมผู้ประกอบการต่อเนื่อง 1 ปี ส่งรายงาน ความก้าวหน้าฉบับย่อ จำนวน 1 ฉบับ

ขั้นตอนการดำเนินโครงการจัดสรรเงินสนับสนุนผู้ประกอบการเทคโนโลยีและนวัตกรรม (คัดกรองผู้ประกอบการเบื้องต้น โดยเครือข่ายปริญญาโท-เอก)



(ก่อนเซ็นสัญญา ผปก. ต้องจดทะเบียนนิติบุคคล)



TED Fund

Technology and Innovation-Based Enterprise Development Fund
กองทุนพัฒนาผู้ประกอบการเทคโนโลยีและนวัตกรรม