

## ข้อเสนอแนะ/ข้อมูลที่พึงทราบ

เกณฑ์มาตรฐานหลักสูตรฯ

ข้อบังคับมหาวิทยาลัยเกษตรศาสตร์ฯ

แนวทางปฏิบัติ

สำหรับนิสิตระดับบัณฑิตศึกษาที่เข้าศึกษา ปีการศึกษา 2561 (รหัส 61)

ผศ.ดร. สุรางค์ เห็นสว่าง

รองคณบดีฝ่ายบริการศึกษาและสื่อสารองค์กร

การประชุมเทคนิคนิสิตใหม่ บัณฑิตวิทยาลัย มหาวิทยาลัยเกษตรศาสตร์

วันเสาร์ที่ 11 สิงหาคม พ.ศ. 2561

## เอกสารชุดนี้เป็นเอกสารประกอบการบรรยายเท่านั้น การปฏิบัติต้องเป็นไปตาม

- ประกาศกระทรวงศึกษาธิการ เรื่อง เกณฑ์มาตรฐานหลักสูตรระดับบัณฑิตศึกษา พ.ศ. 2558 ประกาศ ณ วันที่ 7 ตุลาคม 2558 และประกาศในราชกิจจานุเบกษา ลงวันที่ 13 พฤศจิกายน 2558 โดยมีผลใช้บังคับตั้งแต่วันที่ถัดจากวันประกาศ ในราชกิจจานุเบกษา (เกณฑ์มาตรฐานฯ)
- ข้อบังคับมหาวิทยาลัยเกษตรศาสตร์ ว่าด้วยการศึกษาระดับบัณฑิตศึกษาของบัณฑิตวิทยาลัย พ.ศ. 2559 ประกาศ ณ วันที่ 30 ธันวาคม พ.ศ. 2559 (ข้อบังคับฯ)
- คำแนะนำและเรื่องทั่วไปที่นิสิตควรทราบ (ศึกษาจากคู่มือนิสิต)
- ประกาศมหาวิทยาลัยเกษตรศาสตร์ แนวทาง และวิธีปฏิบัติของมหาวิทยาลัย
- ประกาศบัณฑิตวิทยาลัย, มติคณะกรรมการประจำบัณฑิตวิทยาลัย, แนวทางและวิธีปฏิบัติของบัณฑิตวิทยาลัย
- วิธีปฏิบัติ แนวทางอื่นๆ ที่เกี่ยวข้อง
- ปฏิทินการศึกษา

นิสิตมีหน้าที่ต้องติดตาม/รับผิดชอบตนเอง

ควรสำเร็จการศึกษา เป็นมหาบัณฑิต/ดุษฎีบัณฑิต ที่มีคุณภาพและมีศักดิ์ศรี

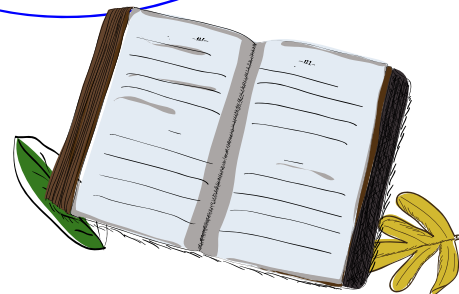
จ่ายครบ → ไม่จบแน่

เรียนครบ  
(ตามหลักสูตร)



ปฏิบัติตาม

- ✓ ข้อบังคับฯ
- ✓ ขั้นตอน
- ✓ แนวทางปฏิบัติ
- ✓ กำหนดเวลา



จบแน่ๆๆ  
(อย่างมี  
คุณภาพ)



## Agenda

1. แผนการศึกษา
2. การลงทะเบียน & ระบบการศึกษา & ระยะเวลาการศึกษา
3. กรรมการที่ปรึกษาประจำตัวนิสิต & คุณสมบัติอาจารย์
4. การสอบภาษาอังกฤษ
5. การสอบวัดคุณสมบัติ & การสอบประมวลความรู้
6. การส่งโครงการวิทยานิพนธ์
7. การสอบปากเปล่าขั้นสุดท้าย
8. เกณฑ์การสำเร็จการศึกษา
9. สรุปข้อบังคับที่สำคัญ
10. ข้อมูลอื่นๆ ที่พึงทราบ



## 1. แผนการศึกษา

### ❖ ปริญญาโท (3 แผน)

แผนการศึกษา (3 แผน)	รายวิชา	วิทยานิพนธ์	หมายเหตุ
ปริญญาโท <b>แผน ก แบบ ก1</b> [ทำเฉพาะวิทยานิพนธ์ (Thesis)]	-	≥ 36	เรียนรายวิชาเพิ่มเติม (ถ้ามี) ต้องเป็นแบบ ไม่นับหน่วยกิต (Audit)
ปริญญาโท <b>แผน ก แบบ ก2</b> [เรียนรายวิชา + ทำวิทยานิพนธ์ (Thesis)]	≥ 12	≥ 12	หน่วยกิตรวม ≥ 36 หน่วยกิต
ปริญญาโท <b>แผน ข</b> [เรียนรายวิชา + ทำการศึกษาค้นคว้าอิสระ (Independent Study (I.S.))]	รายวิชา	I.S.	หน่วยกิตรวม ≥ 36 หน่วยกิต
	≥ 30	(3,3) ไม่น้อยกว่า 3 และ ไม่เกิน 6 หน่วยกิต	

อ้างอิง: ข้อบังคับฯ พ.ศ. 2559 (หมวด 4 ระบบการศึกษา)



## 1. แผนการศึกษา (ต่อ)

❖ **ปริญญาเอก (4 แบบ):** เป็นแผนการศึกษาที่เน้นการวิจัย ทำวิทยานิพนธ์

แผนการศึกษา (4 แผน)	รายวิชา	วิทยานิพนธ์	หมายเหตุ
ปริญญาเอก แบบ 1.1 (ทำวิทยานิพนธ์)	-	≥ 48	จากโทเรียนเอก ...เรียนรายวิชาเพิ่มเติม ต้องเป็นแบบไม่นับหน่วยกิต (Audit)
ปริญญาเอก แบบ 1.2 (ทำวิทยานิพนธ์)	-	≥ 72	จากตรีเรียนเอก ...เรียนรายวิชาเพิ่มเติม ต้องเป็นแบบไม่นับหน่วยกิต (Audit)
ปริญญาเอก แบบ 2.1 (เรียนรายวิชา + ทำวิทยานิพนธ์)	≥ 12	≥ 36	จากโทเรียนเอก
ปริญญาเอก แบบ 2.2 (เรียนรายวิชา + ทำวิทยานิพนธ์)	≥ 24	≥ 48	จากตรีเรียนเอก

อ้างอิง: ข้อบังคับฯ พ.ศ. 2559 (หมวด 4 ระบบการศึกษา)



## 2. การลงทะเบียน & ระบบการศึกษา & ระยะเวลาการศึกษา

### 2.1 ประเภทของการลงทะเบียน

ประเภทการลงทะเบียน	ระดับการศึกษา	การนับหน่วยกิต	การรายงานผล (เกรด)
GC	บัณฑิตศึกษา	นับ	A ถึง F (ยกเว้น วิทยานิพนธ์ และการศึกษาค้นคว้าอิสระ เป็น S หรือ U)
GA	บัณฑิตศึกษา	ไม่นับ	S หรือ U
UC	ปริญญาตรี	นับ	A ถึง F
UA	ปริญญาตรี	ไม่นับ	S หรือ U

- วิชาระดับบัณฑิตศึกษา คือ วิชาที่มีเลขรหัสสามตัวหลังตั้งแต่หมายเลข 500 ขึ้นไป เช่น 01355501
- วิชาระดับปริญญาตรี คือ วิชาที่มีเลขรหัสสามตัวหลังตั้งแต่หมายเลข 400 หรือน้อยกว่า เช่น 01310342, 01131491

อ้างอิง: ข้อบังคับฯ พ.ศ. 2559 (หมวด 2 การลงทะเบียน)

## 2. การลงทะเบียน & ระบบการศึกษา & ระยะเวลาการศึกษา (ต่อ)

### 2.2 แผนการศึกษา & ประเภทการลงทะเบียน

ระดับปริญญาโท	ลงทะเบียนรายวิชา	วิทยานิพนธ์ หรือ IS
(1) แผน ก แบบ ก 1	GA, UA (Audit เท่านั้น)	GC (เกรด S,U)
(2) แผน ก แบบ ก 2	GC, UC GA, UA	GC (เกรด S,U)
(3) แผน ข (I.S.)	GC, UC GA, UA	GC (เกรด S,U)

อ้างอิง: ข้อบังคับฯ พ.ศ. 2559 (หมวด 2 การลงทะเบียน)



## 2. การลงทะเบียน & ระบบการศึกษา & ระยะเวลาการศึกษา (ต่อ)

### 2.2 แผนการศึกษา & ประเภทการลงทะเบียน (ต่อ)

ระดับปริญญาเอก	ลงทะเบียนรายวิชา	วิทยานิพนธ์
(1) แบบ 1.1	GA, UA (Audit เท่านั้น)	GC
(2) แบบ 1.2	GA, UA (Audit เท่านั้น)	GC
(3) แบบ 2.1	GC, UC GA, UA	GC
(4) แบบ 2.2	GC, UC GA, UA	GC

อ้างอิง: ข้อบังคับฯ พ.ศ. 2559 (หมวด 2 การลงทะเบียน)

## 2. การลงทะเบียน & ระบบการศึกษา & ระยะเวลาการศึกษา (ต่อ)

### 2.3 ระบบการศึกษา

- ❖ ระบบทวิภาค (2 ภาคการศึกษาปกติ) เช่น ปีการศึกษา 2561
  - ภาคต้น ปีการศึกษา 2561
  - ภาคปลาย ปีการศึกษา 2561 และ
  - อาจมีภาคฤดูร้อน (ต่อจากภาคปลาย) → ภาคฤดูร้อน พ.ศ. 2562)

หมายเหตุ: ไม่มีระบบไตรภาค (ภาค 1, ภาค 2, ภาค 3)



อ้างอิง: ข้อบังคับฯ พ.ศ. 2559 (หมวด 4 ระบบการศึกษา)

## 2. การลงทะเบียน & ระบบการศึกษา & ระยะเวลาการศึกษา (ต่อ)

### 2.4 จำนวนหน่วยกิตลงทะเบียนต่อภาคการศึกษา

- ❖ ภาคการศึกษาปกติ (ภาคต้น, ภาคปลาย) ไม่เกิน 15 หน่วยกิต
- ❖ ในภาคการศึกษาแรก ให้ลงทะเบียน ไม่น้อยกว่า 9 หน่วยกิต
- ❖ ภาคการศึกษาฤดูร้อน ไม่เกิน 7 หน่วยกิต

หมายเหตุ: 1. กรณีมีความจำเป็นต้องลงทะเบียนไม่เป็นไปตามกำหนด ให้ศึกษาจากข้อบังคับฯ พ.ศ. 2559

2. นิสิตทดลองเรียน: (ข้อบังคับฯ พ.ศ. 2559 หมวด 1 การรับเข้าศึกษา)

- ✓ ภาคการศึกษาแรกต้องลงทะเบียนระดับบัณฑิตศึกษาแบบนับหน่วยกิต ไม่น้อยกว่า 9 หน่วยกิต

และ

- ✓ มีแต้มคะแนนเฉลี่ย  $\geq 3.00$

มิฉะนั้นจะถูกตัดชื่อออก เนื่องจากหมดสถานภาพนิสิต

อ้างอิง: ข้อบังคับฯ พ.ศ. 2559 หมวด 2 การลงทะเบียน, หมวด 4 ระบบการศึกษา, หมวด 5 การหมดสถานภาพ

## 2. การลงทะเบียน & ระบบการศึกษา & ระยะเวลาการศึกษา (ต่อ)

### 2.5 กำหนดเวลาลงทะเบียน

- ❖ ศึกษาจากข้อบังคับฯ หมวด 2 การลงทะเบียน ข้อ 10, 11, 12, 13
- ❖ กำหนดเวลา ดูจาก ปฏิทินการศึกษา ปีการศึกษา 25.....  
สำหรับนิสิตบัณฑิตวิทยาลัย มหาวิทยาลัยเกษตรศาสตร์
- ❖ กรณีไม่ลงทะเบียนเรียน หรือ ไม่ลงทะเบียนรักษาสถานภาพนิสิต  
ให้เสร็จสิ้นภายใน 2 สัปดาห์แรกนับจากเปิดภาคเรียน  
จะหมดสถานภาพนิสิต

อ้างอิง: ข้อบังคับฯ พ.ศ. 2559 (หมวด 2 การลงทะเบียน)

ข้อบังคับฯ พ.ศ. 2559 (หมวด 5 การหมดสถานภาพ)



## 2. การลงทะเบียน & ระบบการศึกษา & ระยะเวลาการศึกษา (ต่อ)

### 2.6 ระยะเวลาการศึกษา

ระดับ	ระยะเวลาการศึกษา
(1) ปริญญาโท	5 ปีการศึกษา
(2) ปริญญาเอก แบบ 1.1, 2.1 (โท-เอก)	6 ปีการศึกษา
(3) ปริญญาเอก แบบ 1.2, 2.2 (ตรี-เอก)	8 ปีการศึกษา

**ข้อพึงระวัง:** ถ้าไม่สำเร็จการศึกษาภายในระยะเวลาการศึกษาที่กำหนด จะหมดสถานภาพนิสิตตามข้อบังคับฯ ข้อ 32 (9) และ **ไม่**สามารถขยายเวลาการศึกษาได้ ไม่ว่ากรณีใดๆ

อ้างอิง: ข้อบังคับฯ พ.ศ. 2559 (หมวด 4 ระบบการศึกษา ข้อ 21)



### 3. อาจารย์ระดับบัณฑิตศึกษา

#### กรรมการที่ปรึกษาประจำตัวนิสิต

- ❖ กำหนดเวลาดำเนินการแต่งตั้งคณะกรรมการที่ปรึกษาประจำตัวนิสิต  
ภายในภาคการศึกษาที่ 4 นับแต่เริ่มเข้าศึกษา
- ❖ ได้รับความเห็นชอบจาก
  - คณะบุคคลที่ขอแต่งตั้ง และ
  - หัวหน้าภาควิชา หรือ ประธานสาขาวิชา
- ❖ ได้รับอนุมัติจาก
  - คณะบดีบัณฑิตวิทยาลัย
- ❖ คณะกรรมการที่ปรึกษาต้องมีคุณสมบัติ คุณสมบัติ และ ผลงานทางวิชาการ  
ตามข้อบังคับฯ พ.ศ. 2559 หมวด 3 อาจารย์ระดับบัณฑิตศึกษา ข้อ 16

อ้างอิง: ข้อบังคับฯ พ.ศ. 2559 (หมวด 3 อาจารย์ระดับบัณฑิตศึกษา)



### 3. อาจารย์ระดับบัณฑิตศึกษา (ต่อ)

กรรมการที่ปรึกษาประจำตัวนิสิต: อาจารย์ที่ปรึกษา วพ. หลัก & อาจารย์ที่ปรึกษา I.S.

- **อาจารย์ประจำ** หมายถึง บุคคลที่ดำรงตำแหน่ง อาจารย์ ผู้ช่วยศาสตราจารย์ รองศาสตราจารย์ และศาสตราจารย์ ในมหาวิทยาลัยเกษตรศาสตร์ มีหน้าที่รับผิดชอบตามพันธกิจของการอุดมศึกษาและปฏิบัติหน้าที่เต็มเวลา
- **อาจารย์ประจำหลักสูตร** หมายถึง อาจารย์ประจำที่มีคุณสมบัติตรงหรือสัมพันธ์กับสาขาวิชา ของหลักสูตรที่เปิดสอน ซึ่งมีหน้าที่สอนและค้นคว้าวิจัยในสาขาวิชาดังกล่าว ทั้งนี้ สามารถเป็นอาจารย์ประจำหลักสูตรหลายหลักสูตรได้ในเวลาเดียวกัน แต่ต้องเป็นหลักสูตรที่อาจารย์ผู้นั้นมีคุณสมบัติตรงหรือสัมพันธ์กับสาขาวิชาของหลักสูตร
- **ผู้ทรงคุณวุฒิพิเศษ** หมายถึง ผู้ที่มหาวิทยาลัยแต่งตั้งให้เป็นอาจารย์ประจำหลักสูตรใดหลักสูตรหนึ่ง ซึ่งกำหนดหน้าที่รับผิดชอบชัดเจน ตามระยะเวลาที่กำหนด (ข้อบังคับฯ พ.ศ. 2556 ข้อ 14.7)

อ้างอิง: เกณฑ์มาตรฐานฯ พ.ศ. 2558 หน้า 12 ข้อ 4 และ ข้อบังคับฯ พ.ศ.2559 (หมวด 3 อาจารย์ระดับบัณฑิตศึกษา)

### 3. อาจารย์ระดับบัณฑิตศึกษา (ต่อ)


คุณสมบัติ	ปริญญาโท			ปริญญาเอก
	แผน ก แบบ ก1	แผน ก แบบ ก2	แผน ข (I.S.)	
1. อ.ที่ปรึกษา วพ. หลัก & อ.ที่ปรึกษา I.S.				
1.1 อาจารย์ประจำหลักสูตร	✓	✓	✓	✓
1.2 คุณวุฒิการศึกษาและตำแหน่งทางวิชาการ	✓	✓	✓	✓
- ป.เอก หรือ เทียบเท่า <i>หรือ</i>				
- ป.โท หรือ เทียบเท่าที่มีตำแหน่งทางวิชาการ รศ. ขึ้นไป	✓	✓	✓	✓

อ้างอิง: ข้อบังคับฯ พ.ศ.2559 (หมวด 3 อาจารย์ระดับบัณฑิตศึกษา)





### 3. อาจารย์ระดับบัณฑิตศึกษา (ต่อ)

คุณสมบัติ	ปริญญาโท			ปริญญาเอก
	แผน ก แบบ ก1	แผน ก แบบ ก2	แผน ข (I.S.)	
1. อ.ที่ปรึกษา วพ. หลัก & อ.ที่ปรึกษา I.S. (ต่อ)				
1.3 ผลงานทางวิชาการ มีผลงานฯ <u>3 รายการในรอบ 5 ปี</u> ที่ไม่ใช่ส่วนหนึ่งของการศึกษา เพื่อรับปริญญาและเป็นผลงานที่ได้รับการเผยแพร่ตามหลักเกณฑ์ที่กำหนดในการพิจารณาตำแหน่งทางวิชาการ <u>โดยอย่างน้อย 1 รายการต้องเป็นผลงานวิจัยเผยแพร่ใน</u> 	✓	✓	✓	✓
	วารสารระดับชาติ หรือ นานาชาติ	วารสารระดับชาติ หรือ นานาชาติ หรือ Proceedings	วารสารระดับชาติ หรือ นานาชาติ หรือ Proceedings	วารสารระดับชาติ หรือ นานาชาติ

อ้างอิง: ข้อบังคับฯ พ.ศ.2559 (หมวด 3 อาจารย์ระดับบัณฑิตศึกษา)




### 3. อาจารย์ระดับบัณฑิตศึกษา (ต่อ)

คุณสมบัติ	ปริญญาโท			ปริญญาเอก
	แผน ก แบบ ก1	แผน ก แบบ ก2	แผน ข (I.S.)	
1. อ.ที่ปรึกษา วพ. หลัก & อ.ที่ปรึกษา I.S. (ต่อ)				
1.4 จำนวนนิสิตที่รับได้ (ต่ออาจารย์ 1 ท่าน)				
1.4.1 <u>อาจารย์ที่ปรึกษา วพ.หลัก (ไม่มี I.S)</u>				
<ul style="list-style-type: none"> <li>❖ คุณสมบัติ ป.เอก หรือเทียบเท่า และตำแหน่งทางวิชาการ ผศ. ขึ้นไป (ผศ., รศ., ศ.) <i>หรือ</i></li> <li>❖ คุณสมบัติ ป.โท หรือ เทียบเท่า และตำแหน่งทางวิชาการ รศ. ขึ้นไป (รศ., ศ.)</li> </ul>				
				

อ้างอิง: ข้อบังคับฯ พ.ศ.2559 (หมวด 3 อาจารย์ระดับบัณฑิตศึกษา)



### 3. อาจารย์ระดับบัณฑิตศึกษา (ต่อ)

คุณสมบัติ	ปริญญาโท			ปริญญาเอก
	แผน ก แบบ ก1	แผน ก แบบ ก2	แผน ข (I.S.)	
1. อ.ที่ปรึกษา วพ. หลัก & อ.ที่ปรึกษา I.S. (ต่อ)				
1.4 จำนวนนิสิตที่ได้รับได้ (ต่ออาจารย์ 1 ท่าน)				
1.4.2 <u>อาจารย์ที่ปรึกษา วพ.หลัก (ไม่มี I.S)</u>				
❖ คุณสมบัติ ป.เอก หรือ เทียบเท่า (ยังไม่มีตำแหน่งทางวิชาการ)				
				

อ้างอิง: ข้อบังคับฯ พ.ศ.2559 (หมวด 3 อาจารย์ระดับบัณฑิตศึกษา)



### 3. อาจารย์ระดับบัณฑิตศึกษา (ต่อ)

คุณสมบัติ	ปริญญาโท			ปริญญาเอก
	แผน ก แบบ ก1	แผน ก แบบ ก2	แผน ข (I.S.)	
1. อ.ที่ปรึกษา วพ. หลัก & อ.ที่ปรึกษา I.S. (ต่อ)				
1.4 จำนวนนิสิตที่ได้รับได้ (ต่ออาจารย์ 1 ท่าน) 1.4.3 <u>อาจารย์ที่ปรึกษาการศึกษาค้นคว้าอิสระ (I.S.) ไม่มี วพ.</u>	← อ.ที่ปรึกษาการศึกษาค้นคว้าอิสระ (I.S.) อย่างเดียวก รวมแล้วไม่เกิน 15 คน →			
1.4.4 <u>อาจารย์ที่ปรึกษา วพ. หลัก และ การศึกษาค้นคว้าอิสระ (I.S.)</u>	← หากเป็นทั้ง อ.ที่ปรึกษา วพ. หลัก และ อ.ที่ปรึกษา I.S. ให้คิดสัดส่วนนิสิต วพ. 1 คน ต่อ I.S. 3 คน แต่ทั้งนี้ต้องไม่เกิน 15 คน →			

อ้างอิง: - เกณฑ์มาตรฐานฯ พ.ศ. 2558 ป.โท ข้อ 10.3 และ ป.เอก ข้อ 10.4  
- ข้อบังคับฯ พ.ศ. 2559 (หมวด 3 อาจารย์ระดับบัณฑิตศึกษา)



### 3. อาจารย์ระดับบัณฑิตศึกษา (ต่อ)

คุณสมบัติ	ปริญญาโท			ปริญญาเอก
	แผน ก แบบ ก1	แผน ก แบบ ก2	แผน ข (I.S.)	
2. อ.ที่พิจารณาร่วม (ถ้ามี)				
2.1 <u>อาจารย์ประจำ มก.</u> คุณวุฒิและผลงานทางวิชาการ (เหมือน อ.ที่ปรึกษา วพ. หลัก หรือ อ.ที่ปรึกษา I.S.)	✓	✓	✓	✓

อ้างอิง: - เกณฑ์มาตรฐานฯ พ.ศ. 2558 ป.โท ข้อ 10.3 และ ป.เอก ข้อ 10.4  
- ข้อบังคับฯ พ.ศ. 2559 (หมวด 3 อาจารย์ระดับบัณฑิตศึกษา)



### 3. อาจารย์ระดับบัณฑิตศึกษา (ต่อ)

คุณสมบัติ	ปริญญาโท			ปริญญาเอก
	แผน ก แบบ ก1	แผน ก แบบ ก2	แผน ข (I.S.)	
2. อ.ที่ปรึกษาร่วม (ถ้ามี)				
2.2 อาจารย์บัณฑิตประเภทอาจารย์พิเศษ (ภายนอก มก. หรือ ไม่ใช่อาจารย์ประจำ มก.) - คุณวุฒิการศึกษาปริญญาเอกหรือเทียบเท่า  - มีผลงานทางวิชาการ ที่ได้รับการตีพิมพ์เผยแพร่ใน	✓	✓	✓	✓
	วารสารระดับชาติ 10 เรื่อง หรือ นานาชาติ 5 เรื่อง	วารสารระดับชาติ 10 เรื่อง หรือ นานาชาติ 5 เรื่อง	วารสารระดับชาติ 10 เรื่อง หรือ นานาชาติ 5 เรื่อง	วารสารระดับนานาชาติ 5 เรื่อง

อ้างอิง: - เกณฑ์มาตรฐานฯ พ.ศ. 2558 ป.โท ข้อ 10.3 และ ป.เอก ข้อ 10.4

- ข้อบังคับฯ พ.ศ. 2559 (หมวด 3 อาจารย์ระดับบัณฑิตศึกษา)

## 4. การสอบภาษาอังกฤษ

### ❖ การสอบผ่าน KU-EPT

- การทดสอบภาษาอังกฤษของภาควิชาภาษาต่างประเทศ คณะมนุษยศาสตร์ (KU-EPT)
- กรณีที่สมัครสอบหลังเป็นนิสิตบัณฑิตวิทยาลัยแล้ว ผลสอบจะถูกส่งมาที่บัณฑิตวิทยาลัย
- กรณีนิสิตที่สอบก่อนมารายงานตัว ต้องนำผลสอบมาส่งที่บัณฑิตวิทยาลัยแล้ว
- เกณฑ์การสอบ
  - ประสิทธิภาพ 50% → ผ่าน
  - ประสิทธิภาพ 55-59% → ผ่านเฉพาะข้อเขียนเท่านั้น (ต้องสอบปากเปล่าเพิ่ม)
  - ประสิทธิภาพ 60% ขึ้นไป → ผ่านทั้งข้อเขียนและปากเปล่า

(ดูรายละเอียดจาก [www.grad.ku.ac.th](http://www.grad.ku.ac.th) หรือ <http://ku-ept.human.ku.ac.th>)

### ❖ ลงทะเบียนเรียนวิชา 01355501 แบบ GA และต้องสอบผ่าน (S)

## 4. การสอบภาษาอังกฤษ (ต่อ)

### ❖ เทียบผลสอบภาษาอังกฤษ

- TOEFL หรือ IELTS หรือ CU-TEP
- KU-EPT ในกรณีที่สมัครสอบเป็นประเภทบุคคลทั่วไป
- TOEFL-ITP ที่จัดสอบที่มหาวิทยาลัยเกษตรศาสตร์ (KU-TOEFL-ITP)
- อายุผลสอบจนถึงวันขอเทียบ
  - ดูจากวันหมดอายุ กรณีไม่มีวันหมดอายุ มีอายุไม่เกิน 2 ปี นับจากวันสอบจนถึงวันขอเทียบ



## 4. การสอบภาษาอังกฤษ (ต่อ)

### ❖ เกณฑ์การผ่านภาษาอังกฤษ (การเทียบผล)

	นิสิตปริญญาโท	นิสิตปริญญาเอก
1. TOEFL		
- Paper-based Test	section ที่ 2 และ 3 ไม่น้อยกว่า section ละ 45 คะแนน	-
- Paper-based Total	ไม่น้อยกว่า 450	ไม่น้อยกว่า 500
- Computer-based Test	section ที่ 2 ได้ 14 คะแนน, section ที่ 3 ได้ 13 คะแนน	-
- Computer-based Total	ไม่น้อยกว่า 133	ไม่น้อยกว่า 173
- Internet-based Total	ไม่น้อยกว่า 45	ไม่น้อยกว่า 61
2. IELTS	ไม่น้อยกว่า 5.0	ไม่น้อยกว่า 5.5
3. CU-TEP	ไม่น้อยกว่า 45	ไม่น้อยกว่า 67
4. KU-EPT	ไม่น้อยกว่าร้อยละ 50	ไม่น้อยกว่าร้อยละ 55*
5. KU-TOEFL-ITP	ไม่น้อยกว่า 450	ไม่น้อยกว่า 500

\*KU-EPT ร้อยละ 55-59 ผ่านเฉพาะข้อเขียน ร้อยละ 60-100 ผ่านทั้งข้อเขียนและปากเปล่า

อ้างอิง: ประกาศ บว. มก. เรื่องการเทียบผลสอบภาษาอังกฤษ KU-ETP ของนิสิตปริญญาเอก วันที่ 17 มี.ค. 2558)

## 4. การสอบภาษาอังกฤษ (ต่อ)

### ❖ การยกเว้นภาษาอังกฤษ

- บัณฑิตวิทยาลัย ยกเว้นการเรียนภาษาอังกฤษระดับปริญญาโทของผู้ที่สำเร็จการศึกษาชั้นอุดมศึกษาจาก
  - สถาบันการศึกษาต่างประเทศที่ใช้ภาษาอังกฤษเป็นภาษาราชการ  
หรือ
  - สถาบันการศึกษาหลักสูตรภาษาอังกฤษ  
(ระยะเวลาไม่เกิน 5 ปี นับจากวันที่สำเร็จการศึกษา)  
โดยเป็นสถาบันการศึกษาที่ ก.พ. รับรอง
  - ต้องส่งคำร้องขอยกเว้นการเรียน ที่บัณฑิตวิทยาลัย

อ้างอิง: ประกาศบัณฑิตวิทยาลัย เรื่อง การยกเว้นการเรียนภาษาอังกฤษของนิสิตปริญญาโท วันที่ 18 มิ.ย. 2557



## 5. การสอบวัดคุณสมบัติ & การสอบประมวลความรู้

ปริญญาโท: สอบวัดคุณสมบัติ/สอบประมวลความรู้

### 1. การสอบวัดคุณสมบัติ (Qualifying Examination)

หลักสูตรแผน ก แบบ ก1 (ทำเฉพาะวิทยานิพนธ์) นิสิตมีสิทธิ์สอบเมื่อ

- ลงทะเบียนเรียนครบ 1 ภาคการศึกษา และ

- ต้องสอบผ่านก่อนสอบปากเปล่าขั้นสุดท้ายไม่น้อยกว่า 120 วัน

### 2. การสอบประมวลความรู้ (Comprehensive Examination)

2.1 หลักสูตรแผน ก แบบ ก2 (ศึกษารายวิชาและทำเฉพาะวิทยานิพนธ์)

- อาจสอบโดยให้อยู่ในดุลยพินิจของสาขาวิชา นิสิตมีสิทธิ์สอบเมื่อสอบผ่านวิชาระดับบัณฑิตศึกษาตามโครงสร้างหลักสูตรมาแล้วไม่น้อยกว่า 3 ใน 4 (ไม่รวมหน่วยกิตวิทยานิพนธ์)

2.2 หลักสูตรแผน ข (ที่เน้นการศึกษางานรายวิชาและทำการศึกษาค้นคว้าอิสระ) นิสิตมีสิทธิ์สอบเมื่อสอบผ่านวิชาระดับบัณฑิตศึกษามาแล้วไม่น้อยกว่า 3 ใน 4 (ไม่รวมหน่วยกิตการศึกษาค้นคว้าอิสระ)

## 5. การสอบวัดคุณสมบัติ & การสอบประมวลความรู้ (ต่อ)

ปริญญาเอก: สอบวัดคุณสมบัติ

1. หลักสูตรแบบ 1 (เน้นการวิจัย อาจศึกษารายวิชาเพิ่มเติม) นิสิตมีสิทธิ์สอบเมื่อ
  - ลงทะเบียนเรียนครบ 1 ภาคการศึกษา และ
  - ต้องสอบผ่านก่อนสอบปากเปล่าขั้นสุดท้ายไม่น้อยกว่า 120 วัน
2. หลักสูตรแบบ 2 (ศึกษารายวิชาและการวิจัย) นิสิตมีสิทธิ์สอบเมื่อ
  - สอบผ่านวิชาการระดับบัณฑิตศึกษาตามโครงสร้างหลักสูตรมาแล้ว ไม่น้อยกว่า 2 ใน 3 (ไม่รวมหน่วยกิตวิทยานิพนธ์)

## 6. การส่งโครงการวิทยานิพนธ์

กำหนดส่งโครงการวิทยานิพนธ์

- ปริญญาโท - ก่อนสิ้นภาคการศึกษาปกติที่ 4 นับแต่เริ่มเข้าศึกษา
- ปริญญาเอก - ก่อนสิ้นภาคการศึกษาปกติที่ 6 นับแต่เริ่มเข้าศึกษา  
มีฉะนั้นจะต้องหมดสถานภาพนิสิตในภาคการศึกษาต่อไป



## 7. การสอบปากเปล่าขั้นสุดท้าย (ทุกคน)

นิสิตมีสิทธิ์สอบปากเปล่าขั้นสุดท้าย เมื่อ

1. เรียนรายวิชาครบตามที่ได้กำหนดไว้ในหลักสูตร และปรากฏแต่มีระดับคะแนนทุกรายวิชาที่ลงทะเบียนเรียน
2. GPA ระดับบัณฑิตศึกษาไม่ต่ำกว่า 3.00 ระดับปริญญาตรีไม่ต่ำกว่า 2.50 และรายวิชาวิทยานิพนธ์/การศึกษาค้นคว้าอิสระมีระดับคะแนน S ครบตามโครงสร้างหลักสูตร
3. สอบผ่านการสอบวัดคุณสมบัติหรือการสอบประมวลความรู้
4. สอบผ่านภาษาอังกฤษหรือได้รับการอนุมัติการเทียบผลสอบภาษาอังกฤษ
5. ได้รับการอนุมัติโครงการวิทยานิพนธ์ก่อนการสอบปากเปล่าขั้นสุดท้าย
  - ไม่น้อยกว่า 90 วัน (ปริญญาโท)
  - ไม่น้อยกว่า 270 วัน (ปริญญาเอก)



## 7. การสอบปากเปล่าขั้นสุดท้าย (ทุกคน) (ต่อ)

### กรรมการสอบปากเปล่าขั้นสุดท้าย

ภารกิจ	ปริญญาโท			ปริญญาเอก
	แผน ก แบบ ก1	แผน ก แบบ ก2	แผน ข (I.S.)	
กรรมการสอบปากเปล่าขั้นสุดท้าย ประกอบด้วย				
	←	อ.ประจำหลักสูตร และ ผู้ทรงคุณวุฒิภายนอก ไม่น้อยกว่า 3 คน	→	- อ.ประจำหลักสูตร และ ผู้ทรงคุณวุฒิภายนอก ไม่น้อยกว่า 5 คน
	←	ประธานการสอบ ต้องไม่เป็น อ.ที่ปรึกษา วพ.หลัก และ อ.ที่ปรึกษา วพ.ร่วม	→	- ประธานการสอบต้องเป็น ผู้ทรงคุณวุฒิภายนอก
	←	คุณวุฒิ คุณสมบัติ และ ผลงานทางวิชาการ เหมือนอ.ที่ปรึกษาหลัก/ร่วม	→	- คุณวุฒิ คุณสมบัติ และ ผลงานทางวิชาการ เหมือน อ.ที่ปรึกษา วพ.หลัก/ ร่วม
	บัณฑิตวิทยาลัยจะแต่งตั้งกรรมการสอบฯ ประกอบด้วยประธานการสอบ ผู้ทรงคุณวุฒิภายนอก อ.ที่ปรึกษา วพ.หลัก หรือ อ.ที่ปรึกษา I.S. และอ.ที่ปรึกษาร่วม (ถ้ามี)*			

อ้างอิง: - ข้อบังคับฯ พ.ศ. 2559 ข้อ 27

## 8. เกณฑ์การสำเร็จการศึกษา

ต้องผ่านการตรวจสอบการคัดลอกผลงาน  
(ผ่านโปรแกรมอัปเดตลิขสิทธิ์)

เกณฑ์การสำเร็จการศึกษา ระดับบัณฑิตศึกษา*	นิสิตปริญญาโทแผน			นิสิตปริญญาเอกแบบ			
	ก แบบ ก1	ก แบบ ก2	ข	1.1	1.2	2.1	2.2
1. สอบภาษาอังกฤษ “ผ่าน”	✓	✓	✓	✓	✓	✓	✓
2. ศึกษารายวิชาครบถ้วนตามหลักสูตร และมีระดับคะแนน - ตั้งแต่ C ขึ้นไป (GC, UC) S (GA, UA, วพ., I.S.)	-	✓	✓	-	-	✓	✓
	✓	✓	✓	✓	✓	✓	✓
3. แต้มคะแนนเฉลี่ยสะสมรายวิชา - ระดับบัณฑิตศึกษา $\geq 3.00$ - ระดับปริญญาตรี $\geq 2.50$	-	✓	✓	-	-	✓	✓
4. สอบวัดคุณสมบัติ “ผ่าน”	✓	-	-	✓	✓	✓	✓
5. สอบประมวลความรู้ “ผ่าน”	-	✓ (ถ้ามี)	✓	-	-	-	-

หมายเหตุ \* หลักสูตรอาจกำหนดเพิ่มเติม



## 8. เกณฑ์การสำเร็จการศึกษา (ต่อ)

ต้องผ่านการตรวจสอบการคัดลอกผลงาน  
(ผ่านโปรแกรมอักขราพิสุทธิ์)

เกณฑ์การสำเร็จการศึกษา ระดับบัณฑิตศึกษา*	นิสิตปริญญาโท			นิสิตปริญญาเอก			
	ก แบบ ก1	ก แบบ ก2	ข	1.1	1.2	2.1	2.2
6. ส่งโครงการวิทยานพนธ์	✓	✓	-	✓	✓	✓	✓
7. เสนอวิทยานิพนธ์ หรือการค้นคว้าอิสระ **สอบผ่านการสอบปากเปล่าขั้นสุดท้าย “ผ่าน”	✓	✓	✓	✓	✓	✓	✓
8. ***เผยแพร่ผลงานวิทยานิพนธ์หรือ การศึกษาค้นคว้าอิสระ - วารสาร (เรื่อง) - วารสารหรือ Proceedings (เรื่อง)	1			2	2	1	1
		1	1				

หมายเหตุ \*\* การสอบปากเปล่าขั้นสุดท้ายต้องเป็นระบบเปิดให้ผู้สนใจเข้าร่วมฟังได้

\*\*\* วารสาร: ต้องได้รับการตีพิมพ์/ตอบรับในวารสารระดับชาติ/นานาชาติ ที่มีคุณภาพตามประกาศคณะกรรมการการอุดมศึกษา

Proceedings : ต้องนำเสนอผลงานต่อที่ประชุมวิชาการโดย Full Paper ได้รับการตีพิมพ์ใน Proceedings

## 9. สรุปข้อบังคับฯ ที่สำคัญ

ข้อบังคับฯ	ข้อควรรู้
1. ลงทะเบียน	ภายใน 2 สัปดาห์ นับตั้งแต่วันเปิดภาคเรียน
2. แต่งตั้งอาจารย์ที่ปรึกษา/กรรมการที่ปรึกษา	ภายใน 4 ภาคการศึกษา
3. การสอบภาษาอังกฤษ	ควรสอบตั้งแต่ภาคการศึกษาแรก และต้องตรวจสอบว่า ต้องนำผลการสอบมาเทียบผลสอบที่บัณฑิตวิทยาลัยหรือไม่
4. ส่งโครงการวิทยานิพนธ์ (ถ้ามี)	ปริญญาเอก ภายใน 6 ภาคการศึกษา ปริญญาโท ภายใน 4 ภาคการศึกษา
5. การสอบวัดคุณสมบัติ	ปริญญาโท แผน ก แบบ ก1 และ ปริญญาเอก แบบ 1 ต้องสอบก่อนสอบปากเปล่าชั้นสูงสุดทำยไม่น้อยกว่า 120 วัน



## 9. สรุปข้อบังคับฯ ที่สำคัญ

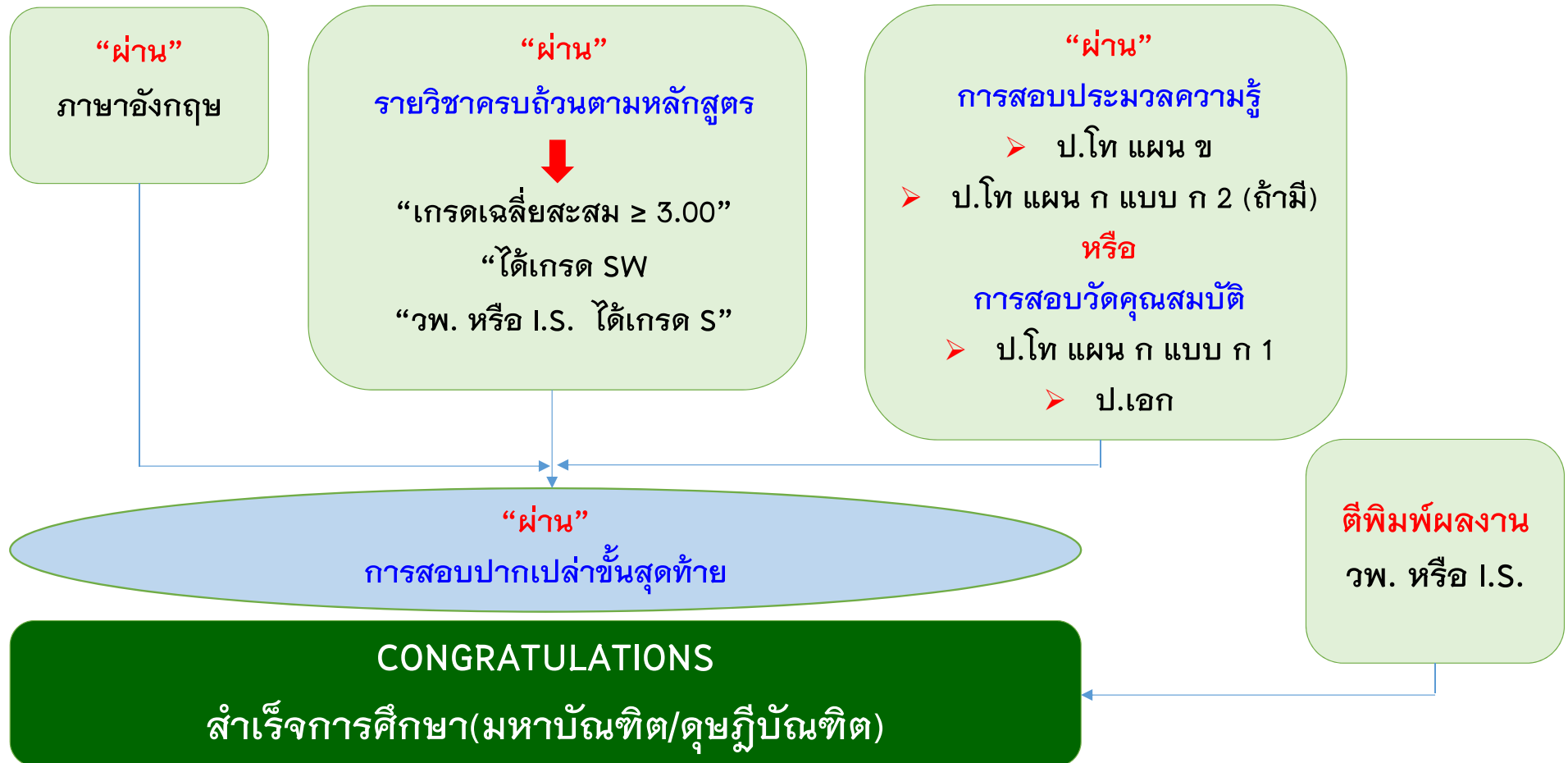
ข้อบังคับฯ	ข้อควรรู้
6. สอบปากเปล่าชั้นสุดท้าย	<ul style="list-style-type: none"> <li>- GPA ระดับบัณฑิตศึกษา (ถ้ามี) <math>\geq 3.00</math></li> <li>- GPA ระดับปริญญาตรี (ถ้ามี) <math>\geq 2.50</math></li> <li>- สอบผ่านภาษาอังกฤษ/เทียบผลได้</li> <li>- ปริญญาเอกได้รับอนุมัติโครงการวิทยานิพนธ์ก่อนสอบปากเปล่าชั้นสุดท้าย ไม่น้อยกว่า 270 วัน</li> <li>- ปริญญาโทได้รับอนุมัติโครงการวิทยานิพนธ์ (แผน ก) ก่อนสอบปากเปล่าชั้นสุดท้าย ไม่น้อยกว่า 90 วัน</li> <li>- ส่งเอกสารขอจบการศึกษา ภายใน 120 วัน หลังจากการสอบฯ</li> </ul>
7. การเผยแพร่ผลงาน ผลงานวิทยานิพนธ์/การศึกษาค้นคว้าอิสระ ได้รับการตีพิมพ์/ตอบรับให้ตีพิมพ์	<p><b>ปริญญาเอก</b> ตีพิมพ์ในวารสาร 1 หรือ 2 เรื่อง</p> <p><b>ปริญญาโท</b></p> <p>แผน ก แบบ ก 1 ตีพิมพ์ในวารสาร</p> <p>แผน ก แบบ ก 2 ตีพิมพ์ในวารสาร หรือนำเสนอในที่ประชุมทางวิชาการที่มีรายงานการประชุมทางวิชาการที่มีรายงานการประชุม (Proceedings)</p> <p>แผน ข (เหมือนแผน ก แบบ ก2)</p>



## กระบวนการที่เกี่ยวข้องกับการทำ วพ. หรือ I.S. “การทำวิจัย” ระดับบัณฑิตศึกษา

	การลงทะเบียน & การจัดทำ & กรรมการที่ปรึกษา	ส่งโครงการ ว.พ. (ที่บัณฑิตวิทยาลัย)	สอบปากเปล่า ขั้นสุดท้าย	การเผยแพร่ผลงาน
<b>ปริญญาเอก</b>				
ว.พ. (ทุกแบบ)	✓	✓	✓	ตีพิมพ์ในวารสาร
<b>ปริญญาโท</b>				
ว.พ. แผน ก แบบ ก 1	✓	✓	✓	ตีพิมพ์ในวารสาร
ว.พ. แผน ก แบบ ก 2	✓	✓	✓	ตีพิมพ์ในวารสาร หรือ นำเสนอ และตีพิมพ์ใน Proceedings
I.S.	✓	-	✓	ตีพิมพ์ในวารสาร หรือ นำเสนอ และตีพิมพ์ใน Proceedings

## สรุปกระบวนการเข้าสู่การเป็นมหาบัณฑิต/ดุษฎีบัณฑิต



## ตัวอย่างกำหนดการวันอนุมัติปริญญาบัตร

ภาคการศึกษา	รุ่นที่	วันสุดท้ายของการชำระเงิน	วันที่อนุมัติปริญญา
ต้น	1	วันพุธที่ 5 กันยายน 2561	วันจันทร์ที่ 17 กันยายน 2561
ต้น	2	วันศุกร์ที่ 5 ตุลาคม 2561	วันอังคารที่ 16 ตุลาคม 2561
ต้น	3	วันจันทร์ที่ 5 พฤศจิกายน 2561	วันศุกร์ที่ 16 พฤศจิกายน 2561
ต้น	4	วันพฤหัสบดีที่ 6 ธันวาคม 2561	วันจันทร์ที่ 17 ธันวาคม 2561
ต้น	5	วันอังคารที่ 8 มกราคม 2562	วันพุธที่ 16 มกราคม 2562
ปลาย	1	วันอังคารที่ 5 กุมภาพันธ์ 2562	วันจันทร์ที่ 18 กุมภาพันธ์ 2562
ปลาย	2	วันอังคารที่ 5 มีนาคม 2562	วันจันทร์ที่ 18 มีนาคม 2562
ปลาย	3	วันศุกร์ที่ 5 เมษายน 2562	วันพุธที่ 17 เมษายน 2562
ปลาย	4	วันจันทร์ที่ 6 พฤษภาคม 2562	วันพฤหัสบดีที่ 16 พฤษภาคม 2562
ปลาย	5	วันพุธที่ 5 มิถุนายน 2562	วันจันทร์ที่ 17 มิถุนายน 2562
ฤดูร้อน	1	วันศุกร์ที่ 5 กรกฎาคม 2562	วันอังคารที่ 16 กรกฎาคม 2562
ฤดูร้อน	2	วันศุกร์ที่ 19 กรกฎาคม 2562	วันพุธที่ 31 กรกฎาคม 2562
ฤดูร้อน	3	วันจันทร์ที่ 5 สิงหาคม 2562	วันศุกร์ที่ 16 สิงหาคม 2562

**หมายเหตุ:** วันที่ที่ได้กำหนด หากตรงกับวันหยุดราชการให้ถือวันที่ทำการปกติถัดไป เป็นวันที่ที่กำหนดแทน

## ปัญหาที่พบบ่อย ???



# โปรดระวัง!!!



1. ส่งเอกสารล่าช้า/เกินกำหนดเวลา & ไม่ปฏิบัติตามข้อบังคับ/ช่วงเวลา/ปฏิทินการศึกษา

- ❖ ส่งใบคำร้องและเอกสารหรือดำเนินการตามกระบวนการศึกษาล่าช้ากว่ากำหนด → เป็นเหตุให้หมดสถานภาพนิสิต/ไม่สำเร็จการศึกษา
  - โครงการวิทยานิพนธ์ และ แต่งตั้ง อ.ที่ปรึกษา
  - สอบวัดคุณสมบัติ / สอบประมวลผลความรู้
  - สอบปากเปล่าชั้นสุดท้าย
  - เอกสารที่เกี่ยวข้องกับการขอจบการศึกษา

เหตุเกิดขึ้นเพราะ.....

- ❖ ไม่ศึกษาข้อบังคับ ฯ
- ❖ ไม่ติดตามปฏิทินการศึกษา/ประกาศของบัณฑิตวิทยาลัย โดยเฉพาะอย่างยิ่งเรื่องกำหนดเวลา
- ❖ ไม่ติดตามการส่งเอกสารที่บัณฑิตวิทยาลัยของผู้ที่นิสิตมอบหมายให้มาส่งแทน  
โดยเฉพาะอย่างยิ่งเจ้าหน้าที่โครงการที่ส่งเอกสารล่าช้า
- ❖ ไม่เผื่อเวลาแก้ไข (ถ้ามี) / มาส่งเอกสารวันสุดท้ายแล้วแก้ไขไม่ทัน





## ปัญหาที่พบบ่อย ???



# โปรดระวัง!!!



1. ส่งเอกสารล่าช้า/เกินกำหนดเวลา & ไม่ปฏิบัติตามข้อบังคับ/ช่วงเวลา/ปฏิทินการศึกษา (ต่อ)

คำแนะนำ: ขจัด “เหตุ” ข้างต้น โดยสนใจศึกษาติดตาม

- ❖ ติดตาม website บัณฑิตวิทยาลัยอย่างสม่ำเสมอ
- ❖ ติดตามการส่งเอกสารผ่านระบบ WRTS
- ❖ ดำเนินการส่งเอกสารที่บัณฑิตวิทยาลัยล่วงหน้า ไม่ควรมาดำเนินการที่บัณฑิตวิทยาลัยวันสุดท้าย (ถ้ามีแก้ไข จะไม่ทันเวลา)
- ❖ วันสุดท้ายตามปฏิทิน/ประกาศ คือ วันทำการ จันทร์-ศุกร์ (เวลา 8.30-16.30 น.) ไม่สามารถยืดหยุ่นได้

2. ไม่สำเร็จการศึกษาภายในระยะเวลาการศึกษา (ขยายไม่ได้)

- ❖ ป.โท → 5 ปี
- ❖ ป.เอก แบบ 1.1, 2.1 → 6 ปี
- ❖ แบบ 1.2, 2.2 → 8 ปี





## ปัญหาที่พบบ่อย ???



# โปรดระวัง!!!



3. ไม่ผ่านภาษาอังกฤษ (สอบไม่ผ่าน, ไม่มาเทียบผล, ไม่มาส่งผลสอบ KU-EPT กรณีสอบก่อนเป็นนิสิต)
4. ใช้เวลาแก้ไขวิทยานิพนธ์/การศึกษาค้นคว้าอิสระนาน หรือ ผลงานวิทยานิพนธ์/การศึกษาค้นคว้าอิสระได้รับการตอบรับ/นำเสนอในที่ประชุมวิชาการช้า
5. ไม่ระบุชื่อมหาวิทยาลัย และชื่ออาจารย์ที่ปรึกษาในการตีพิมพ์เผยแพร่ผลงานวิทยานิพนธ์/การศึกษาค้นคว้าอิสระ
6. ไม่ส่งผลสอบปากเปล่าชั้นสุดท้ายและผลสอบประมวลความรู้ภายในเวลาที่กำหนด หลังจากวันสอบ ➡ ผลสอบเป็นโมฆะ

### ปัญหาส่วนตัว

7. มีปัญหากับกรรมการที่ปรึกษา โดยเฉพาะอย่างยิ่งอาจารย์ที่ปรึกษา
  - ❖ การเปลี่ยนกรรมการที่ปรึกษา ต้องลงนามขอเปลี่ยนแปลงทั้งนิสิตและอาจารย์)
  - ❖ คำแนะนำ\* พิจารณาให้รอบคอบก่อนแต่งตั้งอาจารย์ที่ปรึกษาและกรรมการที่ปรึกษา
8. ไม่บริหารเวลา และ ไม่จัดลำดับความสำคัญ (ทำงาน+การเรียน)

นิสิตมีหน้าที่ต้องติดตาม/รับผิดชอบตนเอง



## ติดต่อบัณฑิตวิทยาลัย

ยินดีต้อนรับ รับฟัง และให้คำปรึกษาแนะนำ

- E-mail: [fgra@ku.ac.th](mailto:fgra@ku.ac.th)
- [www.facebook.com/grad.ku](http://www.facebook.com/grad.ku)
- บางเขน: อาคารสนเทศ บัณฑิตวิทยาลัย (ตึกสีเขียว)  
เวลาเปิดทำการ ➡ วันจันทร์-ศุกร์ เวลา 8.30-16.30 น.  
วันเสาร์ เวลา 8.00-15.00 น.  
โทรศัพท์ 0-2942-8445-50
- วิทยาเขตกำแพงแสน: บัณฑิตวิทยาลัย อาคารศูนย์มหาวิทยาลัย ชั้น 3  
เวลาเปิดทำการ ➡ วันจันทร์-ศุกร์ เวลา 8.30-16.30 น.  
โทรศัพท์ 0-3435-5575-6



ยินดีต้อนรับและขอให้ทุกท่านประสบความสำเร็จ

# บัณฑิตวิทยาลัย มหาวิทยาลัยเกษตรศาสตร์

ขอขอบพระคุณ

คณาจารย์และนิสิต

คณบดี ที่ปรึกษาคณบดี รองคณบดี และบุคลากรบัณฑิตวิทยาลัยทุกท่าน

เอกสารชุดนี้เป็นเอกสารประกอบการบรรยายเท่านั้น การปฏิบัติต้องเป็นไปตามข้อบังคับ & ประกาศบัณฑิตวิทยาลัย ฯลฯ

# Thank You

ขอความร่วมมืออนิสิตทุกท่าน

ประเมินความพึงพอใจต่อการปฐมนิเทศนิสิตใหม่ระดับบัณฑิตศึกษา

ประจำภาคต้น ปีการศึกษา 2561



ท่านสามารถประเมินความพึงพอใจ โดย

1. ใช้แอปพลิเคชัน QR Code Reader
2. ใช้แอปพลิเคชัน Line สแกน QR Code