

# ข้อบังคับมหาวิทยาลัยเกษตรศาสตร์ ว่าด้วยการศึกษาระดับบัณฑิตศึกษา มหาวิทยาลัยเกษตรศาสตร์ พ.ศ. 2566 และแนวปฏิบัติที่ควรทราบ

รองศาสตราจารย์ ดร.สุภาณี หาญพัฒนະนุสรณ์  
รองคณบดีบัณฑิตวิทยาลัย

วันศุกร์ที่ 14 พฤศจิกายน พ.ศ. 2568

ณ ห้องประชุมยงยุทธเจียมไชยศรี ชั้น 8 อาคารสารสนเทศ บัณฑิตวิทยาลัย

คู่มืออาจารย์และนิสิต

ประจำปีการศึกษา 2568



บัณฑิตวิทยาลัย

มหาวิทยาลัยเกษตรศาสตร์



คำแนะนำและเรื่องทั่วไป  
ที่นิสิตควรทราบ



บัณฑิตวิทยาลัย  
มหาวิทยาลัยเกษตรศาสตร์  
ถนนพหลโยธิน เขตจตุจักร กรุงเทพฯ 10900

# ระเบียบ ข้อบังคับฯ ที่นิสิตต้องศึกษา

1

เกณฑ์มาตรฐานหลักสูตรระดับบัณฑิตศึกษาฯ 2565

2

ข้อบังคับมหาวิทยาลัยเกษตรศาสตร์ฯ 2566

3

คำแนะนำ & แนวทาง & วิธีปฏิบัติ

4

ประกาศมหาวิทยาลัยเกษตรศาสตร์  
แนวทางและวิธีปฏิบัติของ มก.

5

ประกาศบัณฑิตวิทยาลัย  
แนวทางและวิธีปฏิบัติของ บว.

6

ปฏิทินการศึกษา

GS GRADUATE SCHOOL  
KU KASETSART UNIVERSITY  
GRADS DIGITAL DRIVEN  
บัณฑิตวิทยาลัย มหาวิทยาลัยเกษตรศาสตร์  
THE GRADUATE SCHOOL, KASETSART UNIVERSITY

หน้าแรก	หลักสูตร	GSPP	การรับสมัคร	นิสิต	อาจารย์	ระบบสารสนเทศ	ดาวน์โหลด	ข่าวและกิจกรรม
				ข้อบังคับฯ พ.ศ. 2566				
				คู่มือนิสิต	>			
				ทุนการศึกษา				
				ปฏิทินการศึกษา				
				การลงทะเบียน				
				อัตราค่าธรรมเนียมการศึกษาระดับบัณฑิตศึกษา ภาคปกติ				
				อัตราค่าธรรมเนียมบริการทางการศึกษา ภาคปกติ และภาคพิเศษ				
				การสอบ	>			

# สถานภาพของผู้เข้าศึกษา

## นิสิตสามัญ

- นิสิตที่มีคุณสมบัติครบถ้วนและผ่านการพิจารณาคัดเลือกเข้าศึกษาแล้ว

## นิสิตทดลองเรียน

- นิสิตที่ผ่านการพิจารณาคัดเลือก และสาขาวิชามีความประสงค์รับเข้าศึกษาเพื่อทดลองเรียน โดยมีเงื่อนไขตามที่สาขาวิชาหรือบัณฑิตวิทยาลัยกำหนด โดยจะไม่มีสิทธิรับปริญญา ประกาศนียบัตรบัณฑิต หรือประกาศนียบัตรบัณฑิตชั้นสูง จากมหาวิทยาลัย เมื่อมีคุณสมบัติครบถ้วนหรือผ่านการทดลองเรียนโดยมีเงื่อนไขตามที่สาขาวิชาหรือบัณฑิตวิทยาลัยกำหนด จึงจะเปลี่ยนสถานภาพเป็นนิสิตสามัญได้

# ข้อกำหนดการเปลี่ยนสถานภาพ นิสิตทดลองเรียน

## ประเภทของนิสิตทดลองเรียน

1. กรณีสาขาวิชากำหนดให้ลงทะเบียนเรียนรายวิชาเงื่อนไขการเข้าศึกษา
2. กรณีขอผ่อนผันการส่งผลสอบภาษาอังกฤษภายใน 1 ปี นับจากวันเปิดภาคการศึกษา มิฉะนั้นจะหมดสถานภาพนิสิต
3. กรณีรอรอรับใบรายงานคะแนน (Transcript) ฉบับจบการศึกษา

## ข้อกำหนดการขอเปลี่ยนสถานภาพนิสิต

ลงทะเบียนเรียนรายวิชาเงื่อนไขครบตามที่สาขาวิชากำหนดและเกรดออกแล้ว

มีผลสอบภาษาอังกฤษตามประกาศมหาวิทยาลัยเกษตรศาสตร์ เรื่อง เกณฑ์ความรู้ความสามารถทางภาษาอังกฤษสำหรับผู้เข้าศึกษาระดับปริญญาเอก (<https://kaset.sart/Kmz7iL>)

มีใบรายงานคะแนนฉบับสมบูรณ์ที่ปรากฏวันสำเร็จการศึกษาแล้ว

- นิสิตทดลองเรียนจะไม่สามารถดำเนินการแต่งตั้งคณะกรรมการที่ปรึกษาประจำตัวนิสิตได้ หากยังไม่ได้ดำเนินการขอเปลี่ยนสถานภาพจากนิสิตทดลองเรียนเป็นนิสิตสามัญ
- นิสิตที่มีคุณสมบัติเป็นไปตามข้อกำหนดการขอเปลี่ยนสถานภาพนิสิต ต้องยื่นคำร้องทั่วไป (บว.01) ขอเปลี่ยนสถานภาพจากนิสิตทดลองเรียนเป็นนิสิตสามัญ พร้อมแนบเอกสารที่เกี่ยวข้องผ่านระบบยื่นคำร้องบัณฑิตศึกษาออนไลน์

# การลงทะเบียนเพื่อรักษาสถานภาพนิสิต



## เรียนรายวิชาครบ

- นิสิตที่เรียนรายวิชาครบตามโครงสร้างหลักสูตรและเรียนรายวิชาตามเงื่อนไขการรับเข้าศึกษาแล้ว แต่ยังไม่สำเร็จการศึกษา ให้ลงทะเบียนรักษาสถานภาพนิสิตทุกภาคการศึกษาปกติ



## เรียนรายวิชาไม่ครบ

- นิสิตที่เรียนรายวิชาไม่ครบตามโครงสร้างหลักสูตร และไม่ครบตามเงื่อนไขการรับเข้าศึกษาที่จลาพักการศึกษา ต้องชำระค่าบำรุงการศึกษาระดับบัณฑิตศึกษาและค่าธรรมเนียมพิเศษคณะในภาคการศึกษาปกติที่ลาพักการศึกษานั้น และลงทะเบียนเรียนเพื่อรักษาสถานภาพนิสิต



## การจบการศึกษาภาคฤดูร้อน

- นิสิตที่ประสงค์จะจบการศึกษาในภาคฤดูร้อน จะต้องชำระค่ารักษาสถานภาพนิสิต ภาคฤดูร้อน



## การดำเนินการ/ระยะเวลา

- ต้องชำระค่ารักษาสถานภาพนิสิต **และ**
- ลงทะเบียนเรียน โดยระบุ "รักษาสถานภาพนิสิต" ต้องดำเนินการให้แล้วเสร็จภายใน 2 สัปดาห์นับจากวันเปิดภาคการศึกษาปกติ มิฉะนั้นจะหมดสถานภาพนิสิต

# การลงทะเบียนเรียน

## การลงทะเบียนเรียน

**ภาคการศึกษาแรก** ลงทะเบียนเรียน ไม่น้อยกว่า 9 หน่วยกิต

**ภาคการศึกษาปกติ** ลงทะเบียนเรียนไม่เกิน 15 หน่วยกิต

**ภาคฤดูร้อน** ลงทะเบียนเรียนไม่เกิน 7 หน่วยกิต

### กรณีที่มีความจำเป็น

ลงทะเบียนเรียนไม่เป็นไปตามกำหนด ต้องได้รับความเห็นชอบจากอาจารย์ที่ปรึกษาวิทยานิพนธ์หลักหรืออาจารย์ที่ปรึกษาการศึกษาค้นคว้าอิสระ และหัวหน้าภาควิชาหรือประธานสาขาวิชา โดยต้องได้รับอนุมัติจากคณบดีบัณฑิตวิทยาลัย

### การไม่ลงทะเบียนเรียน

นิสิตที่ไม่ลงทะเบียนเรียนให้เสร็จสิ้นภายใน 2 สัปดาห์ นับแต่วันเปิดภาคการศึกษาจะหมดสถานภาพนิสิต

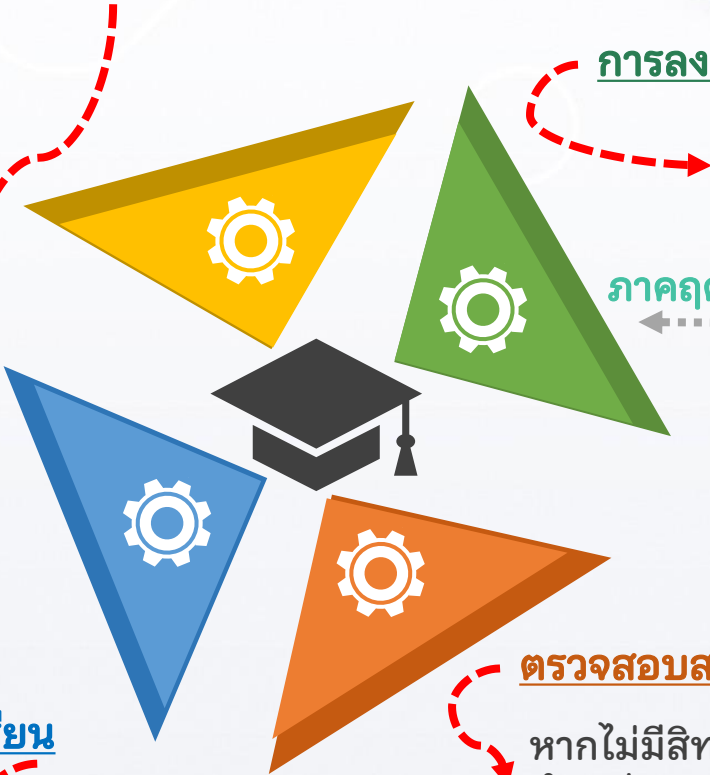
### การลงทะเบียนเรียนล่าช้า

ต้องกระทำภายใน 2 สัปดาห์นับจากวันเปิดภาคการศึกษา

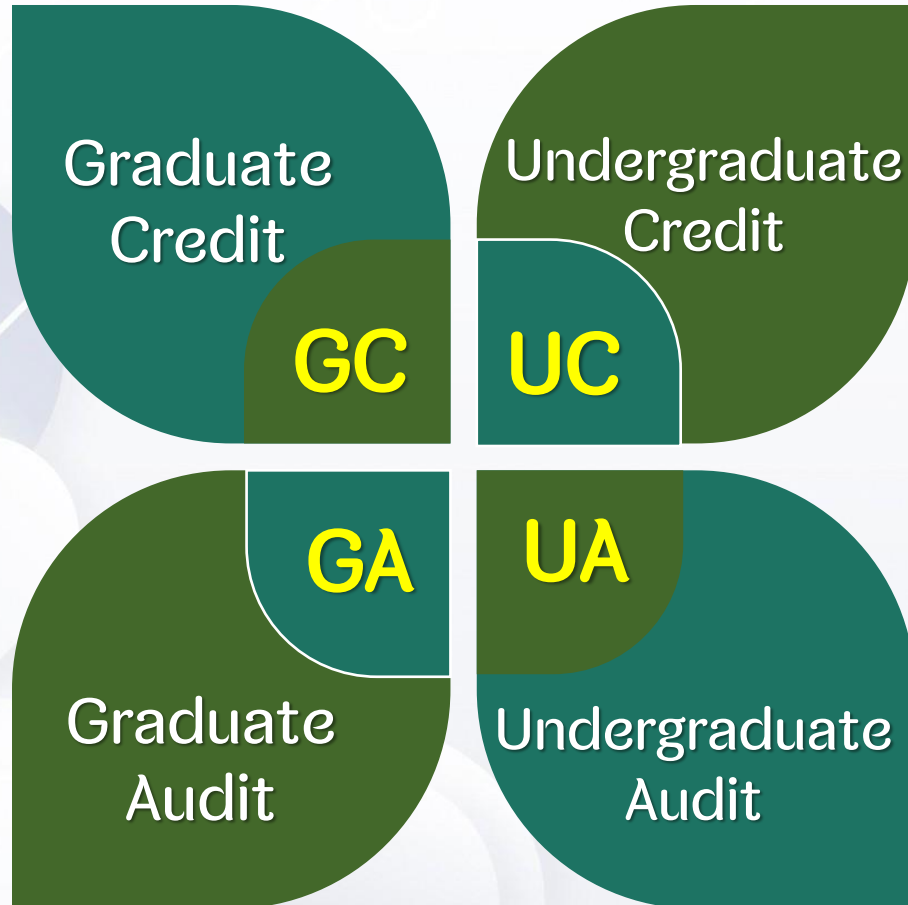
**ภาคฤดูร้อน** ให้เป็นไปตามที่มหาวิทยาลัยกำหนด

### ตรวจสอบสถานภาพนิสิตก่อนการลงทะเบียนเรียน

หากไม่มีสิทธิ์ลงทะเบียนเรียน แต่ได้ลงทะเบียนเรียน หรือชำระค่าธรรมเนียมการศึกษาไปแล้ว ถือว่าการลงทะเบียนเรียนนั้นเป็นโมฆะ และจะไม่คืนค่าธรรมเนียมการศึกษาไม่ว่ากรณีใด ๆ ทั้งสิ้น



# ประเภทของการลงทะเบียน



GC (Graduate Credit)  
UC (Undergraduate Credit)  
รายงานผลเป็น A ถึง F

GA (Graduate Audit)  
UA (Undergraduate Audit)  
รายงานผลเป็น S หรือ U

หมายเหตุ: GC (Graduate Credit) ยกเว้นวิทยานิพนธ์ (Thesis) และวิชาการศึกษาค้นคว้าอิสระ (Independent Study) รายงานผลเป็น S หรือ U

# ประเภทของการลงทะเบียน

ระดับปริญญาโท

ประเภทลงทะเบียนรายวิชา

วิทยานิพนธ์/IS

แผน 1 แบบ ก1



GA, UA  
 (Audit เท่านั้น)

แผน 1 แบบ ก2



GC, UC  
 GA, UA

แผน 2



GC, UC  
 GA, UA



# ประเภทของการลงทะเบียน

## ระดับปริญญาเอก

## ประเภทลงทะเบียนรายวิชา

## วิทยานิพนธ์

แผน 1.1



GA, UA  
 (Audit เท่านั้น)

แผน 1.2



GA, UA  
 (Audit เท่านั้น)

แผน 2.1



GC, UC  
 GA, UA

แผน 2.2



GC, UC  
 GA, UA

GC

# แผนการศึกษา ปริญญาโท

## มี 2 แผน

- รูปแบบการศึกษา
- หน่วยกิตตลอดหลักสูตร
- หน่วยกิตวพ./IS
- หน่วยกิตรายวิชา

### แผน 1 (แบบวิชาการ)

แผน 1 (แบบ ก 1)	แผน 1 (แบบ ก 2)*
ทำวิทยานิพนธ์	ทำวิทยานิพนธ์ และศึกษารายวิชา
ไม่น้อยกว่า 36 หน่วยกิต	ไม่น้อยกว่า 36 หน่วยกิต
ไม่น้อยกว่า 36 หน่วยกิต	ไม่น้อยกว่า 12 หน่วยกิต
(ถ้ามี) เรียนรายวิชาเพิ่มเติม ต้องเป็นแบบไม่นับหน่วยกิต (Audit)	ไม่น้อยกว่า 24 หน่วยกิต

### แผน 2 (แบบวิชาชีพ)

แผน 2
ศึกษารายวิชา และทำ IS
ไม่น้อยกว่า 36 หน่วยกิต
ไม่น้อยกว่า 3 หน่วยกิต และไม่เกิน 6 หน่วยกิต
ไม่น้อยกว่า 30 หน่วยกิต

\* กรณีนิสิตหลักสูตร 5 แบบ ให้เป็นไปตามเงื่อนไขที่หลักสูตรกำหนด

# แผนการศึกษา ปริญญาเอก

## แผน 1 ทำวิทยานิพนธ์

## แผน 2 ทำวิทยานิพนธ์ และศึกษารายวิชา

### มี 4 แผน

การเข้าศึกษา

หน่วยกิต  
ตลอดหลักสูตร

หน่วยกิต  
วพ.

หน่วยกิต  
รายวิชา

	แผน 1.1	แผน 1.2	แผน 2.1	แผน 2.2
การเข้าศึกษา	สำเร็จปริญญาโท ↓ ศึกษาปริญญาเอก	สำเร็จปริญญาตรี ↓ ศึกษาปริญญาเอก	สำเร็จปริญญาโท ↓ ศึกษาปริญญาเอก	สำเร็จปริญญาตรี ↓ ศึกษาปริญญาเอก
หน่วยกิตตลอดหลักสูตร	ไม่น้อยกว่า 48 หน่วยกิต	ไม่น้อยกว่า 72 หน่วยกิต	ไม่น้อยกว่า 48 หน่วยกิต	ไม่น้อยกว่า 72 หน่วยกิต
หน่วยกิตวพ.	ไม่น้อยกว่า 48 หน่วยกิต	ไม่น้อยกว่า 72 หน่วยกิต	ไม่น้อยกว่า 36 หน่วยกิต	ไม่น้อยกว่า 48 หน่วยกิต
หน่วยกิตรายวิชา	(ถ้ามี) เรียนรายวิชาเพิ่มเติม ต้องเป็นแบบไม่นับหน่วยกิต (Audit)	(ถ้ามี) เรียนรายวิชาเพิ่มเติม ต้องเป็นแบบไม่นับหน่วยกิต (Audit)	ไม่น้อยกว่า 12 หน่วยกิต	ไม่น้อยกว่า 24 หน่วยกิต

# การเพิ่ม ลด และถอนรายวิชา

## การเพิ่ม ลด หรือเปลี่ยนแปลงรายวิชาเรียน หมู่เรียน

ต้องดำเนินการภายใน 2 สัปดาห์แรก นับจากวันเปิดภาคการศึกษา  
ภาคฤดูร้อน ----> ให้เป็นไปตามที่มหาวิทยาลัยกำหนด



## การถอนรายวิชาเรียนบางรายวิชา

การถอนรายวิชาเรียนบางรายวิชา ภายหลังจาก 60 วัน นับจากวันเปิดภาคการศึกษาปกติ หรือ ตามที่กำหนดในปฏิทินการศึกษาของแต่ละภาคการศึกษา

จะต้องได้รับความเห็นชอบจากอาจารย์ประจำวิชาและอาจารย์ที่ปรึกษาวิทยานิพนธ์หลักหรือ อาจารย์ที่ปรึกษาการศึกษาค้นคว้าอิสระ

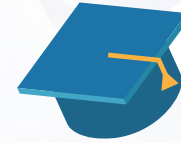
ทั้งนี้ ต้องดำเนินการให้แล้วเสร็จก่อนวันเริ่มสอบไล่ของภาคการศึกษานั้น ๆ ไม่น้อยกว่า 7 วัน ตามกำหนดในปฏิทินการศึกษา

# ระยะเวลาการศึกษา

ปริญญาโท



5 ปีการศึกษา



ปริญญาเอก

แผน 1.1, 2.1 (โท --> เอก)



6 ปีการศึกษา



ปริญญาเอก

แผน 1.2, 2.2 (ตรี --> เอก)



8 ปีการศึกษา



# คุณสมบัติอาจารย์ที่ปรึกษาฯ หลัก

## คุณลักษณะระดับปริญญาโท

### ประเภท

ต้องเป็นอาจารย์ประจำหลักสูตร

### คุณวุฒิ

ป.เอก หรือเทียบเท่า  
หรือ ป.โท หรือเทียบเท่าที่มี  
ตำแหน่งทางวิชาการ รศ. หรือ  
เทียบเท่า

### ผลงานฯ

ผลงานฯ อย่างน้อย 3 รายการ ในรอบ  
5 ปีย้อนหลัง โดยอย่างน้อย 1 เรื่อง  
ต้องเป็นผลงานวิจัย\*

### \*ผลงานวิจัย

ได้รับการเผยแพร่ใน

- วารสารระดับชาติหรือนานาชาติ หรือ
- รายงานสืบเนื่องจากการประชุมวิชาการ หรือ
- หนังสือรวมบทความวิจัย หรือ
- รายงานการวิจัยฉบับสมบูรณ์ หรือ
- หนังสือ (monograph)

# คุณสมบัติอาจารย์ที่ปรึกษาฯ ร่วม

## คุณลักษณะระดับปริญญาโท (ถ้ามี)

กรณีเป็น

อาจารย์ประจำหลักสูตรหรือ  
อาจารย์ประจำหรือ  
นักวิจัยประจำ มก.

กรณีเป็น

อาจารย์บัณฑิตพิเศษ (บุคคลภายนอก มก.)

คุณวุฒิและผลงานทางวิชาการ  
เช่นเดียวกับอาจารย์ที่ปรึกษาฯ หลัก



คุณวุฒิ



ป.เอก หรือเทียบเท่า

ผลงานฯ



มีผลงานทางวิชาการที่ได้รับการตีพิมพ์  
เผยแพร่ในวารสารที่มีชื่ออยู่ในฐานข้อมูล  
ที่เป็นที่ยอมรับ ไม่น้อยกว่า 5 เรื่อง

# คุณสมบัติอาจารย์ที่ปรึกษาฯ หลัก

## คุณลักษณะระดับปริญญาเอก



ประเภท

ต้องเป็นอาจารย์ประจำหลักสูตร



ผลงานฯ

เป็นผลงานทางวิชาการประเภทงานวิจัย\*  
อย่างน้อย 3 เรื่อง ในรอบ 5 ปีย้อนหลัง



คุณวุฒิ

ป.เอก หรือเทียบเท่า หรือ ป.โท หรือ  
เทียบเท่าที่มีตำแหน่งทางวิชาการ  
รศ. หรือเทียบเท่า

### \*ผลงานวิจัย

ได้รับการเผยแพร่ใน

- วารสารระดับชาติหรือนานาชาติ หรือ
- รายงานสืบเนื่องจากการประชุมวิชาการ หรือ
- หนังสือรวมบทความวิจัย หรือ
- รายงานการวิจัยฉบับสมบูรณ์ หรือ
- หนังสือ (monograph)

# คุณสมบัติอาจารย์ที่ปรึกษาฯ ร่วม

ดูแลนิสิตระดับปริญญาเอก (ต้องมีอย่างน้อย 1 คน)

กรณีเป็น

อาจารย์ประจำหลักสูตรหรือ  
อาจารย์ประจำหรือ  
นักวิจัยประจำ มก.

กรณีเป็น

อาจารย์บัณฑิตพิเศษ (บุคคลภายนอก มก.)

คุณวุฒิและผลงานทางวิชาการ  
เช่นเดียวกับอาจารย์ที่ปรึกษาฯ หลัก

คุณวุฒิ

ป.เอก หรือเทียบเท่า

ผลงานฯ

มีผลงานทางวิชาการที่ได้รับการตีพิมพ์  
เผยแพร่ในวารสารที่มีชื่ออยู่ในฐานข้อมูล  
ที่เป็นที่ยอมรับ ไม่น้อยกว่า 10 เรื่อง

# การแต่งตั้งกรรมการที่ปรึกษาประจำตัวนิสิต

## นิสิตระดับปริญญาโท

ควรเสนอ คำร้องขอแต่งตั้งฯ  
ภายในภาคการศึกษาที่ 4  
นับตั้งแต่เริ่มเข้าศึกษา



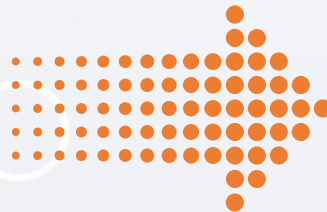
## นิสิตระดับปริญญาเอก

ควรเสนอ คำร้องขอแต่งตั้งฯ  
ภายในภาคการศึกษาที่ 6  
นับตั้งแต่เริ่มเข้าศึกษา



### ได้รับความเห็นชอบจาก

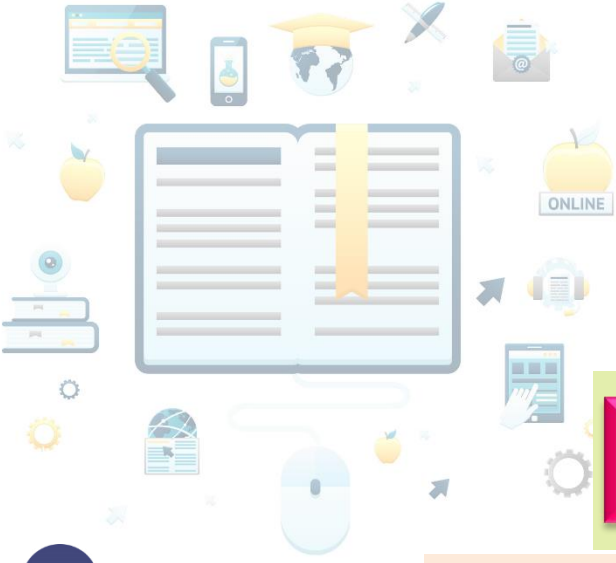
- คณะบุคคลที่ขอแต่งตั้ง และ
- หัวหน้าภาควิชา หรือ ประธานสาขาวิชา



### ได้รับอนุมัติจาก

- คณะบดีบัณฑิตวิทยาลัย

# บันได 6 ขั้น สำหรับนิสิตระดับบัณฑิตศึกษา



**1** สอบภาษาอังกฤษ  
ตั้งแต่ภาคการศึกษาแรก

**2** สอบวัดคุณสมบัติ/สอบประมวลความรู้  
ปริญญาเอก แผน 1 และ ปริญญาโท แผน 1 แบบ ก 1 ต้องสอบผ่านก่อนสอบปากเปล่าขั้นสุดท้ายไม่น้อยกว่า 120 วัน

**3** ส่งโครงการวิทยานิพนธ์ (ถ้ามี)  
ภายใน 6 ภาคการศึกษาสำหรับปริญญาเอก / ภายใน 4 ภาคการศึกษาสำหรับปริญญาโท

**4** สอบปากเปล่าขั้นสุดท้าย เรียนผ่านตามเกณฑ์หลักสูตร  
ปริญญาเอก อนุมัติโครงการวิทยานิพนธ์แล้วไม่น้อยกว่า 120 วัน / ปริญญาโท ไม่น้อยกว่า 60 วัน

**5** การเผยแพร่ผลงาน  
ผลงานวิทยานิพนธ์ / การศึกษาค้นคว้าอิสระได้รับการเผยแพร่ตามเกณฑ์

**6** ส่งเอกสารเพื่อขอสำเร็จการศึกษา

## ปริญญาโท

- 1) สอบภาษาอังกฤษกับศูนย์ทดสอบทางภาษา คณะมนุษยศาสตร์ และสอบผ่านตามเกณฑ์ที่กำหนด หรือ
- 2) ผ่านการเรียนรายวิชา 01355501 หรือ
- 3) นำผลคะแนนภาษาอังกฤษมาเทียบตามเกณฑ์ที่กำหนด

## ปริญญาเอก

- 1) สอบภาษาอังกฤษกับศูนย์ทดสอบทางภาษา คณะมนุษยศาสตร์ และสอบผ่านตามเกณฑ์ที่กำหนด หรือ
- 2) ผ่านการเรียนรายวิชา 01355501 และสอบภาษาอังกฤษแบบปากเปล่าผ่าน หรือ
- 3) นำผลคะแนนภาษาอังกฤษมาเทียบตามเกณฑ์ที่กำหนด



ความรู้ความสามารถทางภาษาอังกฤษ	คะแนน
● TOEFL	
- TOEFL Internet-based	≥ 45
- TOEFL Paper-based	≥ 450
- TOEFL Computer-based	≥ 133
● KU-TOEFL-ITP	≥ 450
● KU-EPT	≥ ร้อยละ 50
● CU-TEP	≥ 45
● IELTS	≥ 5.0
● TOEIC	≥ 650*
	≥ 600**
● การลงทะเบียนรายวิชา 01355501 (English Required by Graduate School)	S
● เทียบผลสำหรับผู้จบ ป.ตรีจากสถาบันอุดมศึกษาทั้งในและ ต่างประเทศที่ กพ. รับรอง หลักสูตรภาษาอังกฤษ หรือ หลักสูตร นานาชาติ ในระยะเวลาไม่เกิน 5 ปี นับจากวันที่สำเร็จการศึกษา	ผ่าน

## หมายเหตุ:

\* ใช้เฉพาะหลักสูตรปริญญาโทที่สังกัดคณะบริหารธุรกิจ (บางเขน) และคณะวิทยาการจัดการ วิทยาเขตศรีราชา เท่านั้น

\*\* ใช้เฉพาะ Joint Degree Program สาขาวิทยาศาสตร์เพื่อชีวิต (หลักสูตรนานาชาติ) ซึ่งเป็นความร่วมมือระหว่างคณะวิทยาศาสตร์ มหาวิทยาลัยเกษตรศาสตร์ และ Faculty of Agriculture Yamaguchi University ประเทศญี่ปุ่น



# เกณฑ์ความรู้ความสามารถทางภาษาอังกฤษ สำหรับผู้เข้าศึกษาระดับปริญญาเอก

ระดับ	แบบข้อเขียน	แบบปากเปล่า	หมายเหตุ
L1 (นิสิตทดลองเรียน)	เรียน 01355501 (ระดับปริญญาเอก) ภายใน 1 ปีการศึกษา*	ผ่านการทดสอบ	*นับจากวันเปิดภาคการศึกษา มิฉะนั้นจะหมดสถานภาพนิสิต
L2	เรียน 01355501 (ระดับปริญญาเอก)	ผ่านการทดสอบ	-
L3	-	ผ่านการทดสอบ	-
L4	-	-	ผ่านภาษาอังกฤษ โดยไม่ต้องทดสอบเพิ่มเติม

ที่มา: ประกาศ มก. เรื่อง เกณฑ์ความรู้ความสามารถทางภาษาอังกฤษสำหรับผู้เข้าศึกษาระดับปริญญาเอก  
 ประกาศ ณ วันที่ 29 กันยายน พ.ศ. 2566

นิสิตที่ได้ระดับ L1, L2 และ L3 หากมีผลการทดสอบภาษาอังกฤษในระดับที่สูงขึ้น  
 สามารถยื่นคำร้องขอปรับระดับความรู้ความสามารถทางภาษาอังกฤษต่อบัณฑิตวิทยาลัยได้

ความรู้ความสามารถทางภาษาอังกฤษ	ระดับคะแนน	
	L3*	L4**
● TOEFL		
- TOEFL Internet-based	45 - 60	≥ 61
- TOEFL Paper-based	450 - 499	≥ 500
- TOEFL Computer-based	133 - 172	≥ 173
● KU-TOEFL-ITP	450 - 499	≥ 500
● KU-EPT	ร้อยละ 55-59	≥ ร้อยละ 60
● CU-TEP	45 - 66	≥ 67
● IELTS	5.0	≥ 5.5
● TOEIC	550 - 645	≥ 650
● ผ่านลงทะเบียนรายวิชา 01355501 (ระดับปริญญาโท)	S	-
● สำเร็จการศึกษาระดับปริญญาโท หรือเทียบเท่าจากสถาบันในต่างประเทศ ที่ใช้ภาษาอังกฤษเป็นภาษาราชการ	ผ่าน	-
● สำเร็จการศึกษาระดับปริญญาโท หรือเทียบเท่าจากสถาบันการศึกษา หลักสูตรภาษาอังกฤษ / หลักสูตรนานาชาติ	ผ่าน	-

**หมายเหตุ:**

\* ต้องสอบภาษาอังกฤษแบบปากเปล่า  
 หรือทดสอบให้ผ่านเกณฑ์เพื่อสำเร็จการศึกษา

\*\* ผ่านภาษาอังกฤษโดยไม่ต้องทดสอบ  
 เพิ่มเติม



# การสอบวัดคุณสมบัติ / การสอบประมวลความรู้

## การสอบวัดคุณสมบัติ

### นิสิต ป.เอก และ ป.โท แผน 1 แบบ ก 1

ป.เอก แผน 1 และ ป.โท แผน 1 แบบ ก 1 มีสิทธิ์สอบได้  
ก็ต่อเมื่อลงทะเบียนเรียนครบ 1 ภาคการศึกษา

ป.เอก แผน 2 ต้องผ่านรายวิชาตามโครงสร้างหลักสูตร  
มาแล้วไม่น้อยกว่า 2 ใน 3 (ไม่รวมวิทยานิพนธ์) โดยที่  
นิสิตจะต้องสอบวัดคุณสมบัติ ทั้งข้อเขียนและปากเปล่าฯ

#### คำเตือน:

ป.เอก แผน 1 และ ป.โท แผน 1  
แบบ ก 1 จะต้องสอบวัดคุณสมบัติ  
ก่อนการสอบปากเปล่าขั้นสุดท้าย  
ไม่น้อยกว่า 120 วัน



## การสอบประมวลความรู้

### นิสิต ป.โท แผน 1 แบบ ก 2 และ แผน 2

ต้องผ่านรายวิชาตามโครงสร้างหลักสูตรมาแล้วไม่น้อย  
กว่า 3 ใน 4 (ไม่รวมวิทยานิพนธ์/การศึกษาค้นคว้าอิสระ)

#### คำเตือน:

- แผน 1 แบบ ก 2 อาจต้องสอบประมวล  
ความรู้ก่อนการสอบปากเปล่าฯ
- แผน 2 ต้องสอบประมวลความรู้  
ก่อนการสอบปากเปล่าฯ



# การสอบประมวลความรู้/สอบวัดคุณสมบัติ **ไม่ผ่าน**

สอบ**ครั้งแรก**ไม่ผ่าน



สอบ**ครั้งที่สอง**ไม่ผ่าน

ถือว่าหมดสถานภาพนิสิต



## นิตินระดับปริญญาโท

ส่งโครงการฯ

ภายในภาคการศึกษาที่ 4



## นิตินระดับปริญญาเอก

ส่งโครงการฯ

ภายในภาคการศึกษาที่ 6



**มิฉะนั้นจะหมดสถานภาพนิติน**

# การสอบปากเปล่าขั้นสุดท้าย

## GPA:

- ▶ GPA ระดับบัณฑิตศึกษา (ถ้ามี)  $\geq 3.00$
- ▶ GPA ระดับปริญญาตรี (ถ้ามี)  $\geq 2.50$

## ภาษาอังกฤษ:

- ▶ สอบ/เทียบผลผ่านภาษาอังกฤษตามความต้องการของบัณฑิตวิทยาลัย

## โครงการวิทยานิพนธ์:

- ▶ ปริญญาเอก: ได้รับอนุมัติโครงการ วพ. ก่อนสอบฯ  $\geq 120$  วัน
- ▶ ปริญญาโท: ได้รับอนุมัติโครงการ วพ. (แผน 1) ก่อนสอบฯ  $\geq 60$  วัน

## รายงานผลการเรียน:

- ▶ เรียนครบตามหลักสูตร และมีคุณสมบัติครบตามข้อบังคับฯ

## สอบวัดคุณสมบัติ:

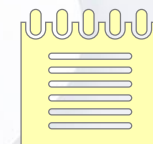
- ▶ ปริญญาเอก แผน 1 และปริญญาโท แผน 1 แบบ ก 1 ต้องผ่านการสอบวัดคุณสมบัติก่อนสอบปากเปล่าขั้นสุดท้าย  $\geq 120$  วัน

## สอบวัดคุณสมบัติ/ประมวลความรู้:

- ▶ ปริญญาเอก --> สอบวัดคุณสมบัติผ่าน
- ▶ ปริญญาโท แผน 1 แบบ ก 1 --> สอบวัดคุณสมบัติผ่าน
- ▶ ปริญญาโท แผน 1 แบบ ก 2 --> สอบประมวลความรู้ผ่าน
- ▶ ปริญญาโท แผน 2 --> สอบประมวลความรู้ผ่าน

## การขอสอบ:

- ▶ ยื่นคำร้องขอสอบปากเปล่าขั้นสุดท้ายต่อบัณฑิตวิทยาลัยไม่น้อยกว่า 15 วัน ก่อนถึงวันสอบ



## ปริญญาเอก

### แผน 1

วารสารระดับนานาชาติอย่างน้อย 2 เรื่อง  
 หรือ วารสารระดับนานาชาติอย่างน้อย  
 1 เรื่อง และเป็นผลงานนวัตกรรม หรือ  
 ผลงานสร้างสรรค์อย่างน้อย 1 เรื่อง หรือ  
 ได้รับสิทธิบัตรอย่างน้อย 1 สิทธิบัตร

นิสิตกลุ่มสาขาวิชาสังคมศาสตร์และ  
 มนุษยศาสตร์อาจเผยแพร่ใน  
 วารสารระดับชาติได้

### แผน 2

วารสารระดับนานาชาติ หรือได้รับสิทธิบัตร  
 หรือเป็นผลงานนวัตกรรม  
 หรือผลงานสร้างสรรค์

นิสิตกลุ่มสาขาวิชาสังคมศาสตร์และ  
 มนุษยศาสตร์อาจเผยแพร่  
 ในวารสารระดับชาติได้

## ปริญญาโท

### แผน 1 และ แผน 2

ผลงานวิทยานิพนธ์ / การศึกษาค้นคว้า  
 อิสระ หรือ ส่วนหนึ่งของวิทยานิพนธ์ /  
 การศึกษาค้นคว้าอิสระได้รับการตีพิมพ์  
 หรืออย่างน้อยได้รับการเผยแพร่ในรูปแบบ  
 บทความหรือนวัตกรรมหรือสิ่งประดิษฐ์  
 หรือผลงานทางวิชาการอื่นซึ่งสามารถ  
 สืบค้นได้ตามที่สภามหาวิทยาลัยกำหนด



**หมายเหตุ:** ดูประกาศเรื่องเกณฑ์การเผยแพร่ผลงานฯ เพิ่มเติมที่ <https://kasetartsart/AoOeED>  
 และในบางหลักสูตร อาจมีข้อกำหนดเพิ่มเติมเกี่ยวกับการเผยแพร่ผลงานฯ

# ขั้นตอนการส่งเอกสารเพื่อขอสำเร็จการศึกษา

## สำหรับนิสิตที่จัดทำวิทยานิพนธ์

01

นิสิตจัดทำวิทยานิพนธ์ Complete Version ผ่านระบบ iThesis

02

อาจารย์ที่ปรึกษาวิทยานิพนธ์หลักพิจารณาอนุมัติวิทยานิพนธ์ Complete Version

03

นิสิตยื่น วพ. 02-2 พร้อมหลักฐานประกอบการขอสำเร็จการศึกษาต่อบัณฑิตวิทยาลัย ภายใน 4 สัปดาห์ หลังสอบปากเปล่าขั้นสุดท้าย)

04

เจ้าหน้าที่บัณฑิตวิทยาลัยตรวจสอบความครบถ้วนถูกต้องของเอกสารประกอบการสำเร็จการศึกษา และเล่มวิทยานิพนธ์ (ตรวจสอบ 4 วันทำการ) กรณีผ่าน เจ้าหน้าที่จะ Scan Barcode เข้าสู่ระบบ

05

นิสิตติดตามผลการตรวจสอบ

06

นิสิตชำระค่าธรรมเนียมจัดทำรูปเล่มวิทยานิพนธ์ (ภายใน 5 สัปดาห์ หลังสอบปากเปล่าขั้นสุดท้าย)

ผลการตรวจสอบ

- ✓ ผ่าน ดำเนินการตามขั้นตอนที่ 6
- ✗ แก้ไข ดาวน์โหลดเอกสารคืน, แก้ไขและจัดส่งอีกครั้ง ทั้งเอกสารและส่งในระบบ iThesis

♦ เจ้าหน้าที่จัดทำรายชื่อผู้สำเร็จการศึกษา

# ขั้นตอนการส่งเอกสารเพื่อขอสำเร็จการศึกษา

สำหรับนิสิตที่จัดทำการศึกษาค้นคว้าอิสระ



สอบปากเปล่าขั้นสุดท้าย

ส่งเอกสารการเผยแพร่ผลงาน  
การศึกษาค้นคว้าอิสระ (IS) เพื่อตรวจสอบ

ส่งหลักฐานการขอจบการศึกษา

เจ้าหน้าที่จัดทำรายชื่อผู้สำเร็จการศึกษา



ขั้นตอนที่ 4

ขั้นตอนที่ 3

ขั้นตอนที่ 2

ขั้นตอนที่ 1



## การส่งเอกสารล่าช้า / ไม่ครบถ้วน เกินวันสุดท้ายที่กำหนด



◆ ให้ศึกษาข้อบังคับฯ



◆ ให้ดูปฏิทินการศึกษา



◆ ให้ศึกษาประกาศ บว.

**ให้ส่งเอกสารให้ถึงบัณฑิตวิทยาลัย  
ล่วงหน้า ก่อนวันสุดท้าย**

# ทุนสนับสนุนงานวิจัยและทุนการศึกษา

1

**แหล่งทุนภายใน:** แหล่งเงินทุนสนับสนุนทุนอุดหนุนวิจัยจากเงินรายได้  
ของกลางมหาวิทยาลัยเกษตรศาสตร์ วงเงิน 22 ล้านบาท

01

**ทุนการศึกษาระดับบัณฑิตศึกษา เพื่อการตีพิมพ์ผลงาน  
วิทยานิพนธ์ในวารสารวิชาการระดับนานาชาติ**

- สนับสนุนเป็นค่าธรรมเนียมการศึกษาและค่าใช้จ่ายในการทำวิจัย
- 1) นิสิตปริญญาโท ได้รับทุนปีละ 100,000 บาท  
ระยะเวลาไม่เกิน 2 ปี
- 2) นิสิตปริญญาเอก ได้รับทุนปีละ 100,000 บาท  
ระยะเวลาไม่เกิน 3 ปี หรือไม่เกิน 5 ปี

02

**ทุนการศึกษาระดับบัณฑิตศึกษา สำหรับนิสิตต่างชาติ**

- สนับสนุนเป็นค่าใช้จ่ายรายเดือน
- 1) นิสิตปริญญาโท เดือนละ 8,000 บาท ระยะเวลาไม่เกิน 2 ปี
- 2) นิสิตปริญญาเอก เดือนละ 10,000 บาท ระยะเวลาไม่เกิน 3 ปี

03

**ทุนการศึกษาระดับบัณฑิตศึกษา สำหรับนิสิตต่างชาติ  
ภายใต้โครงการ Double or Joint Degree**

- สนับสนุนเป็นค่าใช้จ่ายรายเดือน
- 1) นิสิตปริญญาโท เดือนละ 8,000 บาท ตลอดระยะเวลาที่มาศึกษา  
ที่มหาวิทยาลัยเกษตรศาสตร์ แต่ไม่เกิน 2 ปี
- 2) นิสิตปริญญาเอก เดือนละ 10,000 บาท ตลอดระยะเวลาที่มา  
ศึกษาที่มหาวิทยาลัยเกษตรศาสตร์ แต่ไม่เกิน 3 ปี

04

**ทุนการศึกษาระดับบัณฑิตศึกษา สำหรับนิสิตที่เข้าร่วม  
โครงการเรียนล่วงหน้า**

- สนับสนุนเป็นค่าใช้จ่ายรายเดือน
- 1) นิสิตปริญญาโท เดือนละ 8,000 บาท ระยะเวลา ไม่เกิน 1 ปี
- 2) นิสิตปริญญาเอก เดือนละ 10,000 บาท ระยะเวลาไม่เกิน 4 ปี

**หมายเหตุ:** เงื่อนไขเป็นไปตามที่บัณฑิตวิทยาลัยกำหนด

# ทุนสนับสนุนงานวิจัยและทุนการศึกษา

2

แหล่งทุนภายใน: แหล่งเงินทุนสนับสนุนการศึกษาจากเงินรายได้

01

เงินสนับสนุนการนำเสนอผลงานวิชาการประเภทวิทยานิพนธ์ในการประชุมวิชาการระดับนานาชาติแบบปากเปล่า

- สนับสนุนตามที่จ่ายจริง
  - 1) ไม่เกินครั้งละ 10,000 บาท สำหรับการนำเสนอในการประชุมทางวิชาการระดับนานาชาติในต่างประเทศ
  - 2) ไม่เกินครั้งละ 5,000 บาท สำหรับการนำเสนอในการประชุมทางวิชาการระดับนานาชาติภายในประเทศ

02

เงินสนับสนุนการตีพิมพ์ผลงานวิทยานิพนธ์ในวารสารวิชาการระดับนานาชาติ

- สนับสนุนเรื่องละ 20,000 บาท



รายละเอียดเพิ่มเติม  
<https://bit.ly/37edFfZ>

หมายเหตุ: เงื่อนไขเป็นไปตามที่บัณฑิตวิทยาลัยกำหนด

## รายละเอียดทุน

จำนวน 2 ทุน ทุนละไม่เกิน 416,000 บาท



1

ค่าธรรมเนียมการศึกษา 24,000 บาท ต่อภาคการศึกษา ไม่เกิน 4 ภาคการศึกษา (รวมไม่เกิน 96,000 บาท)

2

ค่าใช้จ่าย เดือนละ 10,000 บาท ระยะเวลาไม่เกิน 24 เดือน

3

ค่าตีพิมพ์ผลงานฯ ในวารสารระดับนานาชาติ จำนวน 80,000 บาท

## เงื่อนไข



1

ต้องได้รับการตีพิมพ์/ตอบรับตีพิมพ์ ผลงาน วพ. ในวารสารระดับนานาชาติที่ปรากฏในฐานข้อมูลสากล ฐานฯ ISI หรือ SCOPUS (เป็น **First author** หรือ **Corresponding author** ไม่น้อยกว่า 2 บทความ)

2

นิสิตต้องปฏิบัติงานชดใช้ทุน ในตำแหน่งพนักงาน มหาวิทยาลัย กลุ่มวิชาการ/สนับสนุนและช่วยวิชาการ เป็นระยะเวลา 2 ปี

## คุณสมบัติของอาจารย์

1

เป็นอาจารย์ประจำ มีคุณสมบัติ รับเป็นที่ปรึกษาวิทยานิพนธ์หลักได้

2

มีผลงานตีพิมพ์ในวารสาร ฐานฯ ISI หรือ SCOPUS รอบ 3 ปี (เป็น First หรือ Corresponding author)

- อายุงาน ≤ 10 ปี ต้องมีผลงานฯ 1 บทความ
- อายุงาน > 10 ปี ไม่เกิน 20 ปี ต้องมีผลงานฯ 2 บทความ
- อายุงาน > 20 ปีขึ้นไป ต้องมีผลงานฯ 3 บทความ

อาจารย์มีอายุงานเหลือไม่น้อยกว่า 2 ปี

3

ไม่ได้รับทุนรูปแบบอื่นใด จาก บว. มก.

## คุณสมบัติของนิสิต

เป็นนิสิตใหม่ ที่มีสถานภาพเป็นนิสิตสามัญ ระดับบัณฑิตศึกษาหลักสูตร

1



ต้องสำเร็จการศึกษา ระดับปริญญาตรี จาก มก. เกียรตินิยมอันดับ 1 GPA ไม่น้อยกว่า 3.50 **หรือ**

2



ต้องสำเร็จการศึกษา ระดับปริญญาตรี จาก มก. - GPA ไม่น้อยกว่า 3.00 **และ** - มีผลงานตีพิมพ์ในวารสาร ระดับนานาชาติหรือชาติ ตามที่ ก.พ.อ. กำหนด (เป็น **First author** หรือ **Corresponding author**)



## รายละเอียดทุน

จำนวน 3 ทุน ทุนละไม่เกิน 716,000 บาท



- 1 ค่าธรรมเนียมการศึกษา 24,000 บาท ต่อภาคการศึกษา ไม่เกิน 6 ภาคการศึกษา (รวมไม่เกิน 144,000 บาท)
- 2 ค่าใช้จ่าย เดือนละ 12,000 บาท ระยะเวลาไม่เกิน 36 เดือน
- 3 ค่าตีพิมพ์ผลงานฯ ในวารสารระดับนานาชาติ จำนวน 140,000 บาท

## เงื่อนไข



- 1 ต้องได้รับการตีพิมพ์/ตอบรับตีพิมพ์ ผลงาน วพ. ในวารสารระดับนานาชาติที่ปรากฏในฐานข้อมูลสากล ฐานฯ ISI หรือ SCOPUS (เป็น **First author** หรือ **Corresponding author** ไม่น้อยกว่า 3 บทความ โดย 2 ใน 3 อยู่ใน Q1 หรือ Q2)
- 2 นิสิตต้องปฏิบัติงานชดใช้ทุน ในตำแหน่งพนักงาน มหาวิทยาลัย กลุ่มวิชาการ เป็นระยะเวลา 3 ปี

## คุณสมบัติของอาจารย์

- 1 เป็นอาจารย์ประจำ มีคุณสมบัติ รับเป็นที่ปรึกษาวิทยานิพนธ์หลักได้
- 2 มีผลงานตีพิมพ์ในวารสาร ฐานฯ ISI หรือ SCOPUS รอบ 3 ปี (เป็น First หรือ Corresponding author)
  - อายุงาน ≤ 10 ปี ต้องมีผลงานฯ 1 บทความ
  - อายุงาน > 10 ปี ไม่เกิน 20 ปี ต้องมีผลงานฯ 2 บทความ
  - อายุงาน > 20 ปีขึ้นไป ต้องมีผลงานฯ 3 บทความ

**อาจารย์มีอายุงานเหลือไม่น้อยกว่า 3 ปี**

- 3 ไม่ได้รับทุนรูปแบบอื่นใด จาก บว. มก.

## คุณสมบัติของนิสิต

เป็นนิสิตใหม่ ที่มีสถานภาพเป็นนิสิตสามัญ ระดับบัณฑิตศึกษาหลักสูตร



ต้องสำเร็จการศึกษา ระดับปริญญาโท จาก มก. GPA ไม่น้อยกว่า 3.75 และมีผลงานตีพิมพ์ ในวารสารระดับนานาชาติ ฐานฯ ISI หรือ SCOPUS (เป็น **First author** หรือ **Corresponding author** ไม่น้อยกว่า 2 บทความ)





**เปิดทำการ: จันทร์-ศุกร์**

**ช่วงเช้า: 08.30 - 12.00 น.**

**ช่วงบ่าย: 13.00 - 16.30 น.**



## บางเขน:

อาคารสารสนเทศ บัณฑิตวิทยาลัย

 02-9428445-50



## วิทยาเขตกำแพงแสน:

สำนักงานบัณฑิตวิทยาลัย  
อาคารศูนย์มหาวิทยาลัย ชั้น 3

 034-355575-6



## วิทยาเขตศรีราชา:

สำนักงานบัณฑิตวิทยาลัย  
อาคาร 5 วิทยาศาสตร์พื้นฐาน ชั้น 1

 038-354580-4







บัณฑิตวิทยาลัย มหาวิทยาลัยเกษตรศาสตร์  
 THE GRADUATE SCHOOL, KASETSART UNIVERSITY

ไทย  
 English

หน้าแรก
หลักสูตร
GSPP
การรับสมัคร
นิสิต
อาจารย์
ระบบสารสนเทศ
ดาวน์โหลด
ข่าวและกิจกรรม
เกี่ยวกับเรา



## ปฐมนิเทศนิสิตใหม่ ระดับบัณฑิตศึกษา

### ภาคต้น ปีการศึกษา 2568

21 วันเสาร์ที่ 21 มิถุนายน พ.ศ. 2568 เวลา 8.00 - 12.00 น.

ณ อาคารจักรพันธ์เพ็ญศิริ มหาวิทยาลัยเกษตรศาสตร์ บางเขน



รายละเอียดกำหนดการ

เรื่องเด่น



### การรายงานตัวเข้าศึกษา และการทำบัตรประจำตัวนิสิตใหม่ ภาคต้น ปีการศึกษา 2568 รอบที่ 2

ตั้งแต่วันที่ 6 - 18 มิถุนายน 2568

การรายงานตัวเข้าศึกษาและการทำบัตรประจำตัวนิสิตใหม่ ภาคต้น ปีการศึกษา 2568 (รอบสอง)

READ MORE



ประกาศรายชื่อนิสิตใหม่เข้าศึกษา ประจำปีภาคต้น (รอบที่ 2) ปีการศึกษา 2568



รับสมัครนิสิตระดับบัณฑิตศึกษา ปีการศึกษา 2568



รับสมัครผู้เข้ามาเสนอผลงานและคณะกรรมการเข้าร่วมให้คะแนน รางวัลนำเสนอวิทยานิพนธ์ 5 นาที ประจำปี พ.ศ. 2568



ขยายเวลารับสมัครนิสิตระดับบัณฑิตศึกษา ประจำปีภาคต้น ปีการศึกษา 2568



รับสมัคร รางวัลเกียรติยศ "นิสิตที่ได้รับ"

## สมัครเรียน

## ระบบยื่นคำร้อง

### บัณฑิตศึกษาออนไลน์

## ติดตามคำร้อง

WRTS รหัสประจำตัวนิสิต SEARCH

 fgra@ku.ac.th

 @grad.ku

 grad.ku

 grad.ku

 grad.ku

 grad\_ku

 Grad\_KU



# ยินดีต้อนรับ

# ขอให้ทุกท่านประสบความสำเร็จ

